

國立彰化師範大學

101 年度系所評鑑

會計學系（所）自我評鑑報告

聯絡人：高佩君小姐
聯絡電話：04-7232105 轉 7505
電子郵件：pkao@cc.ncue.edu.tw
系所主管：楊昌田主任

目錄

摘要.....	1
歷史沿革.....	1
自我評鑑過程.....	1
自我評鑑結果.....	1
項目一：目標、核心能力與課程設計	2
前言.....	2
1-1 運用適合的分析策略以擬訂發展計畫之結果為何？	3
1-2 依據教育目標與結合大學人才培育功能與國家產業人才需求，訂定學生 核心能力之作法與結果為何？	5
1-3 教育目標與核心能力之宣導機制與師生對其瞭解程度為何？	6
1-4 依據核心能力進行課程規劃與設計之機制運作與結果為何？	9
1-5 課程地圖建置與實施情形為何？	11
1-6 依據第一週期系所評鑑結果與建議，確定教育目標並擬訂發展計畫之結 果為何？	12
項目二：教師教學與學習評量	15
2-1 專、兼任教師之數量與學術專長，符合系所、學位學程及在職專班教育 目標及滿足學生學習需求之情形為何？	16
2-2 專任教師之結構與流動之情形為何？	18
2-3 教師依據課程所要培育之核心能力，進行教學設計與應用多元教學方法 之情形為何？	19
2-4 教師自編講義、編製數位媒材做為教學輔助，提升學生學習成效之情形 為何？	23
2-5 教師依據課程所要培育之核心能力，設計學習評量之情形為何？	23
2-6 依據教學評鑑結果，協助教師改進教學設計、教材教法與多元學習評量 方法之情形為何？	24
2-7 教師配合課程需求，進行實務教學之成果為何？(在職專班部份)	25
項目三：學生輔導與學習資源	27
3-1 提供學生學習輔導之作法為何？	28

3-2 提供學生之學習資源及其管理維護機制為何？	30
3-3 提供學生課外學習活動之作法為何？	32
3-4 指導教授的研究生指導負擔與提供學習和生涯輔導之情形為何？	35
3-5 系所與學位學程提供學生生活輔導之作法為何？(系所與學位學程適用)	37
3-6 系所與學位學程提供學生生涯輔導之作法為何？(系所與學位學程適用)	40
項目四：學術與專業表現	42
4-1 教師研究表現之情形為何？	43
4-2 教師專業服務表現之情形為何？	45
4-3 學士班學生專題研究能力之表現為何？	46
4-4 碩、博士班學生之學術與專業表現為何？	48
4-5 碩、博士班學生之數量與品質如何？	49
4-6 學生論文主題與實務應用結合之情形為何？(在職專班部分)	52
4-7 學生參與國內實務應用或創新活動之情形如何？(在職專班部分) ...	53
4-8 碩、博士班學生之數量與品質如何?(在職專班部分).....	54
4-9 學生專業實務能力符合現職需求之情形為何?(在職專班部分).....	55
項目五：畢業生表現與整體自我改善機制	55
5-1 畢業生生涯發展追蹤機制落實之情形為何？	57
5-2 研擬畢業生整體學習成效評估機制之情形為何？	59
5-3 自行規劃機制或結合學校之機制，蒐集內部利害關係人、畢業生及企業 雇主對學生學習成效意見之情形為何？	64
5-4 根據內部利害關係人、畢業生及企業雇主對學生學習成效意見之分析結 果，進行檢討修訂核心能力之設計、課程規劃與設計、教師教學與學習 評量，以及學生輔導與學習資源提供之情形為何？	66
5-5 行政管理機制運作與定期自我改善之情形為何？	70
5-6 針對第一週期系所評鑑之改善建議，進行品質改善之計畫與落實的情形 為何？	72
總結.....	76

摘要

本系的評鑑準備，除對上週期評鑑建議進行實施情形的檢討之外，並依本校規劃，依據實際規劃、實施、檢討及改善情形，進行各項目的書面資料準備，聘請委員，進行自評，補充評鑑資料。

歷史沿革

國立彰化師範大學(以下簡稱本校)前身為「台灣省立教育學院」成立於 1971 年 8 月，1980 年 8 月改制為「國立台灣教育學院」，1989 年 7 月改為現名。

本校管理學院(以下簡稱本院)成立於 2002 年 8 月，設有會計、企業管理及資訊管理等三學系。會計學系(以下簡稱本系)前身為商業教育學系會計組，於 2000 年 8 月獲准設立「會計學系」。

本系學生來源在 2000 至 2001 年之間，參加四技二專聯招，招收是高商或綜合高中畢業生，2002 年起，改為參加大學聯招，招收普通高中學生。2001 年增設碩士班與夜間企業高階管理碩士班(EMBA 班)。2006 年大學部增設一班，每年招收二班。目前計有日間學士班八班、碩士班二班、夜間 EMBA 班二班。

自我評鑑過程

為進行評鑑資料準備，本系除配合本校規劃，並於各項評鑑資料，依據實際實施情形，由本系全體同仁，依據評鑑項目進行分工，進行書面資料的準備，並召開十多次系務會議，進行檢視及補充。

為檢視本系評鑑資料的完整性，本系於延聘三位會計專業資深教授擔任自評委員，對於本系評鑑資料，進行審閱，並於中華民國 100 年 12 月 14 日，蒞系進行實地評鑑，並提供建議。

自我評鑑結果

自評委員除對本系評鑑資料準備及呈現方式，給予整體的建議之外，各項建議及修正情形如下：

項目一：已依建議補強教育目標的修訂過程及結果，但尚未制定滾動式長程計畫。

項目二：已依建議補強 EMBA 評鑑資料說明，及補充是否有開設

相關倫理教育課程之教學內容。

項目三：建議本系繼續充實教學資源，並再規劃多元方式，提昇學生英語能力，及加強國際交流機會。

項目四：肯定研究學術與專業表現，建議應推動系內教師的合作或整合型研究。

項目五：已依建議補強對畢業生表現與整體自我改善機制的說明。

項目一：目標、核心能力與課程設計

前言

本校秉持「創新、務本、專精、力行」之校訓，追求「成為兼具卓越教學、創新研究、永續服務的一流大學」之願景，以「培育專業與通識兼備之社會中堅人才，創造教學與研究並重之優質環境，開拓國內與國際皆具之宏觀視野，成為具有國際競爭力之知名學府」為目標，以「教學為本，研究為先」為執行策略。

本院之教育目標在配合國家整體發展培育管理人才、整合與提昇管理學術研究、因應全球化的經營視野、加強全人教育以期符合本校之現況與未來發展。

以校、院之目標為基礎，本系擬定大學部、碩士班與企業高階管理碩士班之目標與能力指標。本系各班的能力指標內涵，分別包含校院層級的基本素養及系所層級的核心能力等二項構面。基本素養是本校、院期望學生共同具備的現代公民素養，主要由校、院透過校院必修及通識課程來培養；核心能力則是指各系對於學生所需具備專業能力的規劃，由系所透過系必修及系選修課程來達成。本系之目標、能力指標與課程架構之對應關係如圖 1-0-1。

(1)校目標→(2)校基本素養→(3)院目標→(4)院基本素養→(5)系目標→(6)系核心能力→(7)系課程架構

圖 1-0-1 校院系教育目標、核心能力與課程架構對應圖

首先，在校的層級，依據校目標，制定學生的基本素養。其次，在院的層級，則依據院目標，形成各學院學生的基本素養內涵。在系的層級，則是依據系目標，規劃學生的核心能力。最後，依據校、院、系三個層級的基本素養與核心能力的規劃，發展校必修、院必修及系必、選修課程規劃，成為本系課程架構。

本系日間學士班之目標為專業化、科技化、實務化及國際化，碩士班之目標為專業化、整合化、實務化及國際化；EMBA 班之目標則為專業化、整合化、國際化及品德化。

本系大學部學生的核心能力包含財務會計、管理會計、審計、會計資訊系統、財務資訊分析暨管理以及租稅暨相關法規等六項專業能力。碩士班則包含財務會計、管理會計、審計、會計資訊系統等四項專業能力。EMBA 的四項核心能力包含企業問題分析與解決、跨領域整合、國際化經營及升企業倫理精神。

在教學成效回饋機制上，教師對學生之回饋，是在期中考前教師會對學習困難學生，提出預警，並進行輔導。而學生對教師之回饋，則是在學期末由學生依據授課方式，教學評鑑問卷包含六種類型以對映各種多元化的教學型態，進行教學評量，做為實施的回饋。在改善行動上，則有系、院、校三層級的獎勵及輔導機制，以促進教師之間的觀摩及增強。

本系亦針對上一週期的評鑑結果，進行師資、教學資源的充實，本系教育目標、課程架構及教學方向的調整，希望評鑑的結果，可以做為本系繼續成長的檢視機制。

目前的发展困難為教學場地仍不敷發展，但是本校增建之教學大樓已竣工，將可解決空間不足問題。

1-1 運用適合的分析策略以擬訂發展計畫之結果為何？

本系期望提供符合國家產業需求、本系目標及學生需求，並據以擬定發展計畫。

一、本系的分析策略

對於本系教育目標與發展計畫的分析，是透過系、院、校課程委員會、系院校務會議、系院校教評會等機制來進行。具體而

言，本系的分析策略包含：

- (一)關注國際趨勢，檢視本系在國內系所之間的定位，以分析本系的競爭策略。
- (二)連結會計專業實務的需求，分析本系學生需具備的核心能力，以制定教育目標以發展系所特色。
- (三)進行校院系三層級的教學分工，規劃課程架構及建構學習地圖。
- (四)重視教學成效，關懷學生個別差異，鼓勵教師精進教材教法，進行多元化評量考核。
- (五)主動回饋檢討，靈活調整因應課程及策略，審視發展趨勢，鼓勵研究創新。

二、教育目標

根據本校、本院及本系之教育目標，本系分別擬定大學部、碩士班與企業高階管理碩士班之教育目標如下：

(一)大學部教育目標

大學部之教育目標為：(1)培育會計專業人才。(2)強調理論與實務兼顧、培養具有終身學習能力的人才。(3)因應國際化趨勢，致力提升學生之國際視野。(4)培養學生具備專業倫理道德與熱忱工作態度。

(二)碩士班教育目標

碩士班之教育目標為：(1)強化會計專長，提升管理與研究能力，培養高階管理之會計專業碩士人才。(2)強調理論與實務兼顧，使學生能學以致用。(3)加強學生獨立思考與自主判斷的能力，以培養具有終身學習能力的人才。(4)因應國際化趨勢，致力培養具國際觀之人才。(5)重視會計專業倫理觀念，培養具誠信與責任感之高級會計專業人才。

(三)EMBA班教育目標

本系EMBA班之教育目標為：(1)提升經理人企業實務分析與問題解決能力，整合產官學人際網絡資源，強化經營決策能力與品質。(2)跨領域整合財務、會計、資訊、人力資源、科技管理等專業，以提升競爭優勢。(3)因應全球競爭，培養具國際觀思維與

實戰能力之高階管理人才。(4)提升企業倫理精神，期使善盡企業對社會與環境之責任。

三、本系的發展計畫

本系之發展計畫，包含教學、研究及服務三方面，期待達成教學品質提升、研究質量並重及服務多元發展的系所發展計畫。

就教學而言，秉持因材施教原則，依據學生素質及會計專業的發展前景，制定教育目標、核心能力、課程架構、課程地圖及核心能力指標與課程雙向檢核機制及教學評量，期望培養學生的現代公民基本素養及專業能力，不斷提昇教學品質。

就研究而言，本系積極延聘學有專精之學者蒞系任教，制定教師升等辦法、評鑑辦法、研究獎勵辦法，督促及鼓勵研究的質、量並重，以提昇本系的專業地位。

就服務而言，支持教師積極參與系、院、校各項教學、輔導、行政服務之外，也鼓勵教師為國內外學術機構、期刊、研討會、各項考試、各級學校、專業學會、協會及國內外企業，提供專業服務，以促進產學合作，提昇本系與實務界的連結。

1-2 依據教育目標與結合大學人才培育功能與國家產業人才需求，訂定學生核心能力之作法與結果為何？

本系學生核心能力之訂立，是依據各學制學生未來之產業需求差異，以及校院系三個層級的教育目標，就校院系三層級的分工與協調，以訂立學生之核心能力指標。

本校明訂系所課程分析之初步彙整程序，是由「系所/中心教育目標」為基礎，發展「系所/中心核心能力」，並規劃「系所/中心專業知識領域」。依據本校「100學年度教學卓越計畫 A21 建構全校課程回饋機制·落實學生核心能力指標編製子計畫」於 2011 年 4 月間進行，於 2011 年 5 月提出「課程規劃機制說明與既有課程分析報告」（如附件 1-2-1），報告指出本系學生核心能力之具體做法為：

一、釐清課程規劃機制的基本理念。

二、應用課程機制進行系所課程分析之執行狀況。

- (一)建立校院系所三層級基本素養、核心能力與課程的對應關係。
- (二)進行課程規劃與生涯發展之師生調查報告。
- (三)蒐集國內外專業教育組織課程認證規範中關於專業知識領域與核心能力資料。
- (四)進行既有整體課程架構之初步分析。
- (五)進行既有個別課程資料之初步蒐集。

本系依據本校「校院系訂定教育目標與核心能力流程圖」(如附件1-2-2之課程規劃機制圖)，建立「校院系基本素養與核心能力之對應表」(附件1-2-3)，並進一步建立「學生基本素養與核心能力指標內涵說明表」(附件1-2-4)。

分析結果，本系各班的能力指標內涵，分別包含校院層級的基本素養及系所層級的核心能力等二項構面。

基本素養是本校期望學生共同具備的現代公民素養，由校、院透過校院必修及通識課程及各項社團活動、學生輔導等正式與非正式課程來培養，各系所亦需配合規劃各項協同教學機制。本系學生的基本素養包含專業多元、創新思考、團隊合作、國際視野、責任與倫理、人文關懷等六項。

核心能力則是指各系對於學生所需具備專業能力的規劃，由系所透過系必修及系選修課程來達成。本系大學部學生的核心能力包含了財務會計、管理會計、審計、會計資訊系統、財務資訊分析暨管理以及租稅暨相關法規等六項專業能力。碩士班則包含了財務會計、管理會計、審計、會計資訊系統等四項專業能力。

EMBA班之學生特質與大學部及碩士班有重大的差異，故有不同的核心能力要求，EMBA則規劃了企業問題分析與解決、跨領域整合、國際化經營及升企業倫理精神等四項核心能力。

1-3 教育目標與核心能力之宣導機制與師生對其瞭解程度為何？

為協助本系師生充份瞭解本系之教育目標及核心能力，本系之宣傳機制的實施對象包含學生及教師二個群體，進行宣導，並對本系師

生，進行課程規劃與生涯發展瞭解程度的調查。

一、教育目標與核心能力之宣導機制

就學生而言，學生是教育目標的受益主體，也是培養核心能力的對象。對於本系教育目標的宣傳機制，在學生入學之前，透過本系全球資訊網站的招生資料、大學入學考試中心的科系簡介、推甄簡章及指定科目考試簡章，進行書面的介紹。並在學生推甄資料中，要求考生說明入學動機及對本系的瞭解，且在面試進行前，進行口頭的介紹。在新生錄取後，則利用家長日、新生訓練向學生及家長進行宣導。

在學生入學後，本系建議任課教師，在教學大綱中，納入該課程所要培養的核心能力，進行介紹。而教學內容、成績評量方式，亦建議任課教師以本系「核心能力指標與檢核機制及標準雙向細目檢核表」，選定成績評量方式，明定於教學大綱之中。

二、教育目標與核心能力之回饋機制

為具體瞭解本系教育目標與核心能力之宣導機制與師生瞭解程度，本校輔導與諮商學系生涯輔導與諮商研究團隊以本校A-1-1教學卓越計畫合作，於2010年11月1日至2011年2月28日進行在校師生的課程規劃與生涯發展問卷調查，並於2011年2月20日提出「會計學系課程規劃與生涯發展之師生調查報告」(詳見附件1-3-1)。要求師生對於各項核心能力，實際表現，即學生評量自己或老師評量學生目前在核心能力上的實際學習成果，呈現出師生對學生目前已具備能力的主觀評估，以及理想期待即學生期待自己或老師期待學生的未來理想表現，進行評估。本系參與者全系教師13人、學生137人(大三62人、大四75人)，調查結果如表1-3-1。

在5點尺度由低而高的量表中，調查結果顯示，在13項核心能力指標之中，師生對於各項核心能力的理想期待，均大於4，顯示對於所有核心能力，都有高度的期待。而在實際表現的評估上，除大三學生在「具備租稅暨相關法規之專業能力」的評估為2.76，小於3之外，所有核心能力的實際表現之師生評估，均高於

3，顯示對學習結果，亦有高度的肯定。在期待與實際之間的落差之中，大三學生受到的落差，是三組樣本之中最大的，對於「中英文閱讀之能力」、「管理會計之專業能力」、「具備租稅暨相關法規之專業能力」，大四學生僅在「具備租稅暨相關法規之專業能力。」出現重大落差。

表1-3-1 本系師生核心能力之實際表現及理想期待

	學生						教師(n=13)		
	大三(n=62)			大四(n=75)					
	實際 表現	理想 期待	落差	實際 表現	理想 期待	落差	實際 表現	理想 期待	落差
(1)具備專業領域中英文閱讀之能力。	3.12	4.68	1.56	3.36	4.53	1.17	3.92	4.67	0.75
(2)具備財務會計之專業能力。	3.10	4.58	1.48	3.27	4.36	1.09	4.15	4.75	0.60
(3)具備管理會計之專業能力。	3.00	4.52	1.52	3.31	4.32	1.01	4.00	4.83	0.83
(4)具備審計之專業能力。	3.02	4.56	1.54	3.41	4.38	0.97	4.08	4.83	0.75
(5)具備會計資訊系統之專業能力。	3.14	4.45	1.31	3.04	4.24	1.20	3.92	4.83	0.91
(6)具備財務資訊分析暨管理之專業能力。	3.03	4.39	1.36	3.01	4.32	1.31	3.92	4.58	0.66
(7)具備租稅暨相關法規之專業能力。	2.76	4.46	1.70	2.51	4.27	1.76	3.46	4.50	1.04
(8)具備應用會計專業知識之能力。	3.28	4.54	1.26	3.30	4.39	1.09	4.00	4.75	0.75
(9)具備發掘與解決問題之能力。	3.37	4.59	1.22	3.68	4.38	0.70	3.69	4.75	1.06
(10)具備終身學習之能力。	3.54	4.52	0.98	3.80	4.53	0.73	3.69	4.67	0.98
(11)具備溝通協調之能力。	3.56	4.45	0.89	3.77	4.54	0.77	3.85	4.67	0.82
(12)重視組織倫理與社會責任之態度。	3.75	4.53	0.78	4.10	4.55	0.45	4.00	4.75	0.75
(13)具備國際視野。	3.34	4.56	1.22	3.55	4.47	0.92	3.46	4.67	1.21

本系透過課程委員會及系務會議，對於師生在教育目標與核心能力的瞭解及教學成果滿意程度上的落差，進行檢討，提出具體的改善措施如下：

- (一)強化對於教育目標與核心能力的宣導，提高學生瞭解程度；
- (二)積極延聘兼任師資，補強租稅暨相關法規課程之教學；
- (三)多元化語文教學，提高學生閱讀、表達能力；
- (四)強化管理會計教學，以提高管理會計專業能力。

1-4 依據核心能力進行課程規劃與設計之機制運作與結果為何？

本校教學卓越計畫 A21「建構全校課程回饋機制·落實學生核心能力指標」計畫，於 2011 年 5 月 2 日，提出本校「課程規劃機制說明與既有課程分析報告」，擬定本校各系所執行「核心能力進行課程規劃與設計之機制運作」包含釐清本系課程規劃機制之基本理念、本系核心能力之建立與修訂過程，以建立及修訂本系核心能力與課程規劃之緊密連結關係。

一、本系課程規劃機制之基本理念

本系依據校課程委員會所制定的課程發展與回饋機制圖，以及教務處、畢輔室、工學院 IEET、教卓中心及各系所相關單位，形成「學生學習成效導向課程規劃與檢核雙向機制圖，所建構之全校性課程發展與回饋機制具有(以下簡稱雙向機制圖)兩個特色：(1)以學習者之學習成效為核心，(2)以多元關係人(學生、畢業生、雇主、從業人員)意見作為回饋機制(附件 1-4-1 本校課程發展與回饋機制圖)。強調由計畫、執行、檢核及行動等四個向度來評鑑系所的品質。

(一)計畫面，即系所如何根據教育目標訂定學生畢業應具備之核心能力，並轉化成具統整性與系統化之課程規劃與設計。

(二)執行面，即系所根據所定之核心能力及其對應之課程設計，在「教師教學與學習評量」與「學生輔導與學習資源」之實際作為。在教學成效回饋機制上，教師對學生之回饋，是在期中考前教師會對學習困難學生，提出預警，並進行輔導。而學生對教師之回饋，則是在學期末由學生依據授課方式，教學評鑑問卷包含講述、討論、實驗、實習(教育學院)、實習(理工學院)及體能等六種類型，以及七種教學型態，包含了課堂教學、工場實習、遠距教學(同步)、遠距教學(非同步)、課堂教學+小組討論、課堂教學+遠距輔助教學(同步、非同步)及其他(如體育、教育實習或實驗課程…等)教學評量問卷，進行教學評量，做為回饋。

(三)檢核面，系所在學術與專業表現與畢業生表現之具體成效。

(四)行動面，即系所在整體運作過程中，檢核學生學習成效後發現之問題，如何進行品質改善與改善之成效，以及針對第一週期系所評鑑結果的持續性品質改善之作法與成果。關係人回饋機制，則包括了在校生、畢業生、雇主、從業人員等對於所需知能與專業教育之意見回饋。

二、本系核心能力之建立、修訂與回饋過程

本系於99學年度第1學期，依據校院系核心能力之三級對應關係，進行本系核心能力的整理，以對應「校院系所訂定教育目標與核心能力」。

本系於99學年度第2學期依據本校教學卓越計畫的規劃，進行既有課程架構之回饋與修訂，藉由邀請本系任課教師填寫「課程綱要表-教卓」檔案，蒐集任課教師對系所教育目標、核心能力以及專業知識領域的修改建議，以檢視個別課程與教育目標、核心能力、專業知識領域之間的關聯程度是否合理，並檢討本系的課程規劃是否達到本系的核心能力指標，以為本系未來課程架構調整之回饋機制。

三、本系核心能力之建立與修訂結果

本系之教育目標：

- (一)會計領域專長
- (二)提升管理與研究能力
- (三)培養終身學習能力
- (四)人文與生活教育
- (五)培養國際化人才

四、本系核心能力指標內涵

本系大學部學生的核心能力包含財務會計、管理會計、審計、會計資訊系統、財務資訊分析暨管理以及租稅暨相關法規等六項專業能力。碩士班包含財務會計、管理會計、審計、會計資訊系統等四項專業能力。EMBA的核心能力包含企業問題分析與解決、跨領域整合、國際化經營及升企業倫理精神等四項核心能力。

為將本系之核心能落實於本系課程地圖及課程架構之中，本

系結合本院學生基本素養與本系核心能力指標，擬定「本系學生基本素養與核心能力指標內涵說明表」。

五、本系核心能力指標與課程雙向細目檢核表

為將本系之核心能落實於本系課程之中，本系核心能力指標與課程雙向細目檢核表詳如附件1-4-2本系核心能力指標與課程雙向細目檢核表。

1-5 課程地圖建置與實施情形為何？

課程地圖呈現本系課程之間的連結關係，是教師開課與核心能力連結關係的檢視機制。課程地圖建置過程，是依據下列步驟來進行。

- (1)本系課程委員會，依據本系核心能力指標，建構「核心能力指標與課程雙向細目檢核表」，以建立核心能力與本系課程之間的連結關係，並規範課程需達成之教學目標。
- (2)本系課程委員會進行「核心能力指標與課程雙向細目檢核表」之建構與修訂，以建立課程、核心能力指標、檢核機制及檢核標準四項層級之間的連結。
- (3)依據「核心能力指標與課程雙向細目檢核表」、「核心能力指標與檢核機制及標準雙向細目檢核表」對於本系課程與核心能力、核心能力指標、核心能力檢核機制，以及核心能力指標與檢核標準之間的學習順序與邏輯。
- (4)依據上列分析建立本系核心課程之間的學習順序關係，成為課程地圖。

一、本系核心能力指標與課程雙向細目檢核表

本系核心能力與課程之間的對應關係，是透過「核心能力指標與課程雙向細目檢核表」來表達。例如依據本系「核心能力指標與課程雙向細目檢核表」之設計，財務會計專業能力之培養，是透過經濟學(一)(二)、會計學(一)(二)、企業管理、中級會計學(一)(二)、高級會計學(一)(二)、中會個案討論(一)(二)、證券投資實務、會計師實務、財務報表分析、會計師實務研討、企業評價、國際會計準則等課程來達成(詳附件1-4-2核心能力指標與課程雙

向細目檢核表)。

二、本系核心能力指標與檢核機制及標準雙向細目檢核表

各課程之教學內容經過彙整之後，成為各課程之「檢核機制」，依據本系「核心能力指標與檢核機制及標準雙向細目檢核表」，例如「財務會計專業能力」是透會計作業程序、財務會計觀念性架構等12項能力檢核機制來進行考核，而「管理會計專業能力」則是由組織、作業與績效管理、成本觀念與成本習性分析、分批成本等14項檢核機制，並配合筆試、團隊簡報、上機實作、課堂討論、學習態度及其他等多元化評量標準，來達成各項核心能力的養成。(詳附件1-5-1本系核心能力指標與檢核機制及標準雙向細目檢核表)。

三、本系課程地圖

課程地圖的目的，在檢視本系核心課程之間的邏輯關係，希望透過不同年級、學期課程之間的學習先後順序。對學生學習而言，課程地圖提供選修課程選課順序的建議，對師長開課而言，課程地圖可做為檢視各學期開設課程邏輯性、順序性及完整性的檢核機制。各學制課程地圖如附件1-5-2。

1-6 依據第一週期系所評鑑結果與建議，確定教育目標並擬訂發展計畫之結果為何？

第一週期訪視建議，有關教育目標及發展計畫之建議計有六項，分別說明後續改善執行情形如下：

一、建議定期檢討修正設立宗旨與教育目標，可於每學年最後一次之系務會議施行。建議系所能設立常態之自我評鑑機制，並據以提出自我改善計畫。

本系採納建議，於每一學期期末系務會議，對於設立宗旨與教育目標進行檢視，並在系課程委員會，經由外聘委員的建議及外審意見，做為自我評鑑的回饋機制。

二、培養國際化人才，宜從語言、文化、國際觀與國際交流等面向著

手，建議可確實加強會計專業或學術交流的國際化，鼓勵師生參加國外研討會或研習營，或鼓勵教師以英文授課等。

本系採納建議，以下列管道，培養學生的國際觀：

- (一)在校的層級簽訂國際姐妹學校，包括亞洲、歐洲、美洲及大洋洲共21校。在系的層級，則與中國大陸的中南財經政法大學、上海財經大學及首都經濟貿易大學，締結姐妹系，並以師生互訪加強交流。
- (二)舉辦兩岸會計學生夏令及冬令營，促進華人社會國際交流。
- (三)舉辦國際研討會，邀請國際學者蒞校演講，以協助同學掌握國際會計專業發展脈動。
- (四)舉辦海峽兩岸會計辯論比賽，以增進與華人社會會計學系師生之交流。
- (五)參與德勤中國大陸稅務問答，促進本系學生與大陸、港澳學生的互動。
- (六)招收僑生，目前共計12人，依年級分四年級5人、三年級2人、二年級2人，以及一年級3人。依原居住國家或地區分，印尼1人、阿根廷1人、香港2人、泰國1人、馬來西亞4人及澳門3人；以增進同學對於不同文化環境下華人的瞭解。

三、英文托福測驗模式不全等於英文教學內涵，開設英文課程宜以正規英文相關教學課程為主，避免以托福為唯一開課的名稱與內容，而在師資條件許可下，另可考慮擴大外語開課範圍。

外語能力雖非國際化的全部，卻是國際化的重要門檻。除正規的課程之外，本系透過訂立「國立彰化師範大學管理學院大學及研究所學生英文能力畢業門檻及輔導辦法」，由要求及提供鼓勵二個管道，設法提高同學的英語能力。各學期均選擇一個必修科目，由任課教師於課前進行英文測驗。並透過本校語言學習中心之網路資源及校園英語咖啡教學坊，協助同學強化外語能力。

四、全人教育執行策略建議設定評量標準，以檢測實施成效。

全人教育之教育目標，為校級教育目標，因此，課程之實施及考核，均由本校通識中心負責。

五、未來展望欲設立博士班，但鑑於學生畢業學分數已提高且亦同時增班，在師資未充分滿足現況需求前，建議近年內不宜考慮設立博士班。

雖然近年來國內會計學系博士班的招生及學生畢業出路，逐漸呈現疲態，就實務業界而言，對於會計博士的需求，亦難有成長，但是，由於會計學系仍是目前大專教育的主要科系，除此之外，管理學院及商學院相關系所，亦有會計學科教師之需求，且隨著國際財務報導準則的實施，可能出現新陳代謝的需求，因此，本系展望未來，仍將繼續以成立博士班為長遠目標，並在此一發展方向做為繼續吸引國內外優秀學人，加入本系師資的行列的號召，繼續為成立博士班而努力。

六、因應前述畢業學分數增加與增班需求，學校所核定之教師員額14人顯然不敷需要，建請酌增員額。

本系師資員額，在增班之後，確實出現人力不足的隱憂。但是此一現象除經本校核定增加本系師資員額為15位之外，亦採取下列策略進行調整。首先，本院對於部份課程，進行院內系所師資的支援整合，因此，本系的部份課程如經濟學及計算機概論等課程，係由支系教師支援教學，而本系師資則支援企管及資管系的會計相關課程，經由教師任教科目的整併與簡化，有效地在提高教學成效的同時，達成全院教學資源的整合與有效利用，並減輕教學負荷。

其次，本系在增班之後，透過系內教師教學科目分配的調整，經由簡化教師的任課科目數，減少教師備課的負荷，提供學生更多的修課時間自由度，提高教學品質。

第三，透過建構課程地圖的過程，本系透過系、院、校課程委員會，對於本系課程架構的重新檢視，並在系課程委員會中，納入實務人士及學生代表，對於本系課程進行調整，透過減少必修課程的時數及延聘兼課教師開設選修課程，同時達成維持學習成效、減輕教師負荷、增強實務教學的三項課程結構改造任務。

降低學生最低畢業學分之具體做法，大學部由95學年度的152學分減少至132學分，系必修由94學分減少至68學分(詳如附件

1-6-1大學部課程架構)。

碩士班之最低畢業學分數由52學分，減少至46學分；必修課程則由19學分減少為16學分(詳如附件1-6-2碩士班課程架構)。

項目二：教師教學與學習評量

本系教師聘任規劃係依據系所教育目標及課程需求，並採系、院、校之三級三審制，以確保聘任教師之素質。在專任教師之聘任上，近年以留美博士或能用英文授課者為優先考量；兼任教師之聘任則因應實務性專業課程之需求，聘請具實務經驗之各業專家。另外，本校開設碩士在職進修班(包括EMBA)特色與其它學校不同，皆由各開設之系所主導合一，招生與入學考試及行政業務皆由進修學院統一辦理與監督。而本校EMBA開設時，由於管理學院其他科系無意願承辦，故由當時擔任會計系主任陳光谷創立EMBA。本系的EMBA有別於他校會計系在職專班單純培養會計經理人為導向，而係擴大培養具有會計特色之全方位經理人。具體而言，在招收學生上，不只招收會計師、稅務官員、記帳業者或會計經理人，也整合招收其它專業人才，如生產部經理(廠長)、行銷經理、銀行與郵局經理、企業高階經理人與政府中高階官員、民意代表(議員與立委)。因此在課程設計上，除會計課程(如：策略性成本管理、財務管理)，亦擴大至其他高階管理課程。在師資上為因應課程設計，並不侷限只有會計系或管理學院師資，而是整合全校師資之支援。因此，本系EMBA不論師資、課程和學生都具有其獨特性。

本系教師於課程教學活動係依據欲培養的核心能力，設計不同教學方法，強化實習課程，採取個案討論教學，也聘請實務界人士參與授課或是舉辦校外參訪，對於教學品質之提升甚有助益。學習評量方式也會因應教學方法之不同，而採取不同的評量方法，且多數教師會自編教材做為教學輔助，以提升學生學習成效。另外，本系教師富有教學熱忱，每學期的教學評量問卷調查結果，皆獲較全校與全院平均表現為佳之情形，顯示本系教師之教學品質深獲學生肯定。

本系師資員額有15名，目前仍有二名缺額，雖經多年努力，仍無

法遴聘合宜師資。未來將重新檢視延聘資格，持續延聘國內外各校著名學者任教，加強國內外校際間交流，簽訂姐妹校並研擬雙聯學位，使學生充分掌握國際化及多元化之潮流。並透過補助或獎勵教師開設全英文授課課程，以提升學生英文能力。

整體而言，本系因應各班制教學目標，訂定學生核心能力，積極研議課程，藉由多元化的教學活動，並透過教學課程設計加強學生會計倫理的專業道德觀念；訂定外語能力畢業門檻，提供多元英文自學教材，並對成績優秀學生給予獎勵，加強學生英文能力。舉辦國際研討會與座談會，增加學生國際交流機會。未來除持續透過課程規劃，紮實學生專業能力，並將增聘具豐富教學及實務經驗之專任教師，以強化師資陣容。

2-1 專、兼任教師之數量與學術專長，符合系所、學位學程及在職專班教育目標及滿足學生學習需求之情形為何？

一、教師數量

本系現有專任教師13位，校外兼任助理教授2名及講師8名，共計10位兼任教師(多為實務界會計師、律師或政府官員)，開授學士班與碩士班相關課程。而為符合EMBA教育目標，在課程架構上著眼放大整合全校師資之支援，因此除本系師資外，亦聘請本校企管系、英文系、體育系、人力資源所、和電機系等7位教授支援相關課程。目前學生人數，大學部學生347位，碩士班學生有45位，EMBA學生72位，共計464名。學生數與教師人數之比例分別為34.95和9.83，低於教育部規定之40和20，顯示本系目前生師比符合教育部之要求也能滿足學生學習需求。詳細學生人數及生師比統計請見表2-1-1。

表2-1-1 100學年度會計系生師比統計表

學生人數				教師人數			生師比 1	生師比 2
大學 部	碩士 班	EMBA	加權後 人數	專任	兼任	加權後 人數		
347	45	72	541.8	13	10	15.5	34.95	9.83

註1：學生人數統計至100年11月1日止，延畢生於計算生師比時不予加權計算。

註2：生師比值1--學系、研究所之加權學生數除以專兼任師資總和應低於40（兼任教師以4名折算1名專任計。但以兼任計列之教師，除美術體育折算數不得超過實際專任教師數之1/2外，餘折算數不得超過實際專任教師數之1/3）

註3：生師比值2--學系、研究所之日夜間學制博碩士生數(不加權)除以專任助理教授級以上師資總和(不含兼任折抵)應低於20

二、教師學術專長

本系專任教師在教學與研究方面皆具豐富經驗，專長皆與會計專業相關領域符合，包括財務會計、成本與管理會計、審計學、財務管理，以及二位資訊管理與電子商務專長之教師。本系對於專任教師授課課程之安排，以尊重教師意見為優先考量，落實授課教師得以依自己專業與研究領域來選擇授課課程，達到教學相長之目的，而兼任教師之聘任也是依據系所教育目標及課程需求為原則，另外教師開授課程是否與學術專長相符，尚需經系教評和系務會議審核。附件2-1-1為目前本系專兼任教師學歷專長以及各老師於100學年第1學期所開授課程，由附件即可看出本系教師皆以其專長開設相關課程，所開設的課程符合本系教育目標。

三、與教育目標和學生需求相符情形

本系師資開授課程符合系所教育目標及學生需求情形可由二方面檢視，其一本系設有課程委員會，負責規劃與設計本系所開設之專業必、選修科目，課程委員會之成員，除本系教師代表外，尚包括學生代表以及業界和畢業校友代表，課程委員會每學期至少召開一次，審議本系課程基本原則及發展方向、課程結構，因此所開設之課程不僅符合系所培育會計專業及高階人才的教育目標，同時也納入校友及學生的意見，應足以滿足學生需求(課程委員會召開日期及委員會成員詳見附件2-1-2)。另外依據本校教學評量問卷調查結果顯示各學期學生對於本系所開設的課程

「需求評估」問項的滿意度均達4.08以上，且逐年提高，99學年度的滿意度分別是4.32和4.31，顯示本系教師所教授課程應能符合學生需求(請參見附件2-6-1)。

2-2 專任教師之結構與流動之情形為何？

本系近6年教師結構及流動情形如表2-2-1所示，95學年度專任教師計有11人，其中教授和副教授各2名、助理教授6名及講師1名。96及97學年度教師流動較大。98學年第1學期邱垂昌老師和陳瑞斌老師分別升等為教授和副教授，另增聘二位助理教授(陳宗成老師以及陳雅玲老師)，並於第2學期再增聘助理教授一名(林美鳳老師)後，師資結構成為教授3名、副教授2名、助理教授7名，講師1名，教師人數共計13人。100學年度第1學期陳宗成老師升等副教授，使師資結構成為教授3人、副教授3人、助理教授6人及講師1人，教師人數維持13人。

本系在師資延聘上，近二年雖增聘了財務會計、管理會計和電子商務等專長之教師，對本系師資陣容之充實，有非常大助益。每位老師的授課時數平均為9學分，專任教師平均超鐘點時數已逐漸下降，100學年第1學期每位老師平均超鐘點1.15小時(詳見附件2-2-1)，且專任教師授課時數占全系老師授課時數比例約為75%以上。另外近年會計審計實務有相當程度之變革，尤其是國際會計準則的實施時程公布，教師需花費不少時間吸取專業新知，增加不少教學備課之負擔，教師教學時數仍偏高。本系師資員額為15位，雖經多年努力，仍無法遴聘至合宜師資，致使未足額聘任，稅務方面課程目前以兼任教師取代。

依據本校規定專任教師每週基本授課時數為：教授八小時、副教授及助理教授九小時、講師十小時，若兼任行政職務得減授鐘點。另依本校教師授課時數及超支鐘點費核計辦法第五條第一項規定，主持一年期之研究計畫者，一案可折抵一小時，最多抵二小時。共同主持者每案以0.5小時折抵之，最多抵一小時。因此，在降低教師教學負擔之改善策略，重新檢視延聘師資規定，持續努力延聘國內外具豐富學識能力之教師外，也配合專任教師個人研究興趣之轉移與教學成長之需求做教授科目之調整，減輕教學負擔，提升教學品質。

表2-2-1 會計系六年內專任教師流動資料表

	951	952	961	962	971	972	981	982	991	992	1001	
楊昌田	副教授											
陳光谷	教授											
張文瀾	教授											
邱垂昌	副教授						教授					
陳瑞斌	助理教授						副教授					
陳宗成							助理教授				副教授	
李東峰	助理教授											
湯玉珍	助理教授											
方俊儒					助理教授							
鄭國枝					助理教授							
陳雅玲					助理教授							
林美鳳					助理教授							
黃素琴	講師											
張瑞當			教授									
王曉雯	助理教授				副教授							
陳牧言	助理教授											
林宗輝	助理教授											
巫亮全				講師								
教授	2	2	3	3	3	3	3	3	3	3	3	
副教授	2	2	2	2	3	3	2	2	2	2	3	
助理教授	6	6	6	5	4	5	6	7	7	7	6	
講師	1	1	1	2	1	1	1	1	1	1	1	
合計	11	11	12	12	11	12	12	13	13	13	13	

2-3 教師依據課程所要培育之核心能力，進行教學設計與應用多元教學方法之情形為何？

本校所有開設課程之授課計畫書及課程綱要在學生上網選課前就已上傳至學校教務系統，全校師生皆可藉由網路從教務系統迅速取得各課程的授課大綱，課程大綱內容包括教學目標、教學大綱、教學內容與進度、教科書及參考用書、教學方式、成績考核方法以及office hour等。教師亦會在開學第一週，介紹課程大綱內容，並歡迎學生提出任何有關學科的問題及希望從課程中學到什麼等，透過雙向互動溝通，學生可以瞭解每一課程的教學目標，及所要培育的核心能力。

整體而言，本系教師在運用多元教學方面，包含講授教學、學生報告、小組討論、上機實作、學術專題演講和校外參訪等途徑(各課程教學方法詳見附件2-3-1)。以下說明教師使用多元教學途徑，以達成欲培育之學生核心能力。

- 一、為培養本系學生具備財務會計、管理會計和審計專業核心能力，會計專業核心課程(如：會計學、中級會計學、管理會計學、高等會計學及審計學等)，以教師講授的教學方式為主，另搭配提問及課堂演練，藉由雙向互動以及課堂演練瞭解學生對於課程內容是否瞭解且吸收，也增加學生思考和表達的能力；另外為充實學生能力，專業核心課程另設有實習課程，實習課程主要由教學助教(TA)帶領學生進行習題演練或測驗。
- 二、為因應國際會計準則的施行，本系自98學年度起中級會計學改以國際會計準則版本之課本授課，另針對大四和碩士班學生開設國際會計準則及國際會計準則專題研討課程，授課方式以學生分組方式進行，針對各號公報進行導讀並與GAAP進行差異比較，讓學生得以瞭解國際會計準則趨勢變化。
- 三、為培養學生具備會計資訊系統和財務資訊分析以及管理專業核心能力，課程設計除採用個案或案例討論外，也配合上機實作：例如會計資訊系統、電子商務理論與實務、科技與創新管理、財務決策支援系統研討、資訊安全與稽核研討等課程，除教師講述外還會搭配個案或案例討論，提供創意思考的議題，訓練學生解決問題和表達能力，並鼓勵學生主動參與，增強其他領域求知的勇氣和好奇心。財務決策支援系統研討、資訊安全與稽核、資訊安全與稽核研討、商用套裝軟體、電子商務理論與實務、資料庫系統應用等電腦資訊課程，提供學生上機實作練習及專題製作的機會，讓學生勇於嘗試創新的想法，不怕失敗。
- 四、為培育碩士班和EMBA學生能具備發掘和解決問題能力、溝通協調能力，在碩士班和EMBA的課程，多採用合作學習法，亦即以小組討論或分組報告的方式進行。教師在課程中也會詢問需要思

考的開放性問題，接受學生不同的想法與問題，了解其動機和背後目的，激發更多創意。

- 五、為落實理論與實務兼具的教學方式，本系與國內大型會計師事務所合作開設會計師實務課程，由會計師事務所指派不同實務專長的會計師介紹各方面的實務。此外，在課程中也邀請實務及學術界各領域專家演講或授課，例如邀請上海財經大學校友會（國際行銷管理與策略課）、政府單位、民間企業主管（企業經營管理理論與實務專題），或是學校各系所教師演講（溝通與談判技巧）。演講者講述研究成果、親自描述實務經驗，不但能拓寬學生學習視野，引發學生的興趣，並且能讓學生與學界及業界有確實的溝通機會。亦鼓勵學生擔任演講與外賓招待人員，累積並保持與學界、業界良好關係。
- 六、會計師事務所或企業參訪：除課堂上講授課程外，本系教師亦積極安排事務所參訪或企業參訪，讓學生能有多元化的學習環境，並與實務接軌，進而有助於學生職涯發展。97-100學年事務所參訪活動一覽表詳見附件3-3-4；企業參訪活動參見表2-7-1。
- 七、讀萬卷書不如行萬里路，為拓展學生國際視野，增進國際交流活動，EMBA每二年舉辦海外招商活動，截至目前舉辦三次，分別為95年北歐四國、97年東歐捷奧、99年俄羅斯，讓學生的學習不限於書本。詳細海外招商活動日程及參與人員詳見表2-7-2。
- 八、本系所教育目標之一是要培養學生具備專業倫理態度和精神。除與安侯建業聯合會計師事務所進行產學合作，98學年度起每學年下學期開設「企業倫理」專門課程，由于紀隆執行長擔任授課教師。另也將專業倫理融入各課程教學中，透過教學課程設計加強學生會計倫理的專業道德觀念，例如李東峰老師所開設的會計資訊系統和計算機概論課程中，會有專章介紹道德與舞弊，以及企業內控事故或舞弊案例報告。而成本與管理會計和審計學課程中亦有專章介紹管理會計人員和審計人員應具備之職業道德等。

對於學生英語能力之再提升，加強國際交流機會，本校訂有外語能力畢業門檻實施辦法，而語文中心也提供各種自學軟體、教材，及英文咖啡坊活動以利學生提升英文能力。管理學院對於英文檢定優異之同學亦設有獎學金制度，本系除每學期有英文選修課外，也會多鼓勵學生主動學習，提升英文能力。而國際交流部分，目前本校已與21所大學簽訂姐妹校，雖截至目前本系在交換學生方面尚未有具體成效。但近幾年本系在推動兩岸交流方面則有許多成效，除舉辦海峽兩岸會計辯論賽、師生座談會外，也舉辦兩岸會計學生冬令營和夏令營活動，促進華人社會國際交流。未來本系除更積極鼓勵學生參加國際研討會外，自100學年度起本系由陳雅玲老師負責與安永聯合會計師事務所簽訂安永國際人才培育計畫(目前有一名學生-黃湘玲通過該計畫)，並正與DePaul University聯繫，洽談簽訂姐妹校事宜並討論雙聯學位。另一方面也獎助鼓勵教師開設全英文授課課程(100學年下學期，陳雅玲老師將開設全英文授課課程-電子商務研討)，相信在未來對於學生提升英文能力，增加國際交流機會應有所助益。



KPMG 新竹所參訪 2008.11.26



富偉精機股份有限公司參訪 2009.01.16



海外招商與實習-東歐捷奧 2008.10.18-2008.10.27



海外招商與實習-俄羅斯 2010.7.16-2010.7.25

2-4 教師自編講義、編製數位媒材做為教學輔助，提升學生學習成效之情形為何？

本校數位教學中心架設有網路教學平台，並為每位教師設置專屬教學網頁，教師可以利用網路教學平台，將自編教材或教學相關補充資料上傳，提供學生教學輔助之用，還可以藉由該平台進行人員管理(寄信與點名、到課統計等)、作業和測驗管理，以及使用討論板公告訊息等。因此，教學網頁是師生溝通交流之另一重要平台。

本系專任教師自編講義或數位媒材情形如表2-4-1所示，約有六至七成的課程，教師會自編講義或數位媒材做為教學輔助，另有半數以上的課程，授課教師將每週教學投影片或教材事先公布，並透過網路教學平台，供學生進一步了解每週授課詳細內容，提升學習成效。

但本系採用E化教學(數位學習課程)尚不普遍，目前僅有邱垂昌老師之「統計學」和湯玉珍老師之「會計學」採用遠距教學方式。未來將持續推動數位化教學，提升教學品質，增進學習成效。

表2-4-1 教師自編講義、數位媒材情形

	981	982	991	992	1001
專任教師開課課程(門)	41	37	43	38	43
自編講義或數位媒材	26	22	30	23	33
%	63.41	59.45	69.77	60.53	76.74
教材上網	20	19	21	21	25
%	48.78	51.35	48.84	55.26	58.14

2-5 教師依據課程所要培育之核心能力，設計學習評量之情形為何？

教師依據課程所要培育之核心能力，設計多元化之教學方法，因此學習評量因應教學方法並不限於傳統之紙筆測驗，譬如採用電腦上機考試、個案討論之個人口頭與書面報告、分組報告等方式。本系教師開設的課程多鼓勵學生主動參與課程討論，增強其多領域求知的勇氣和好奇心。同時為加強學生正確的價值觀與積極的生活態度，鼓勵認真執著的精神，培養服務與學習的熱忱。因此，學習評量方式也會包含上課出席與參與程度等(詳見附件2-5-1)。

2-6 依據教學評鑑結果，協助教師改進教學設計、教材教法與多元學習評量方法之情形為何？

本校為確保教學品質，提升教學成效，於每學期期中進行「期中文字評量」之開放性意見調查，提供教師課程內容或教學活動之參考。並於學期課程結束前進行「教學評量問卷」調查，該項問卷包括意見調查及開放性意見填答二部分，意見調查部分包括學生之「自我評量」、教師之「教學投入」、「教學過程」與「教學產出」等向度。由於該調查結合網路選課系統，於選課時，提示未填答同學先進行填答，促其完成問卷填寫作業，選課結束若未填答同學，將延至加退選進行選課，因此問卷填答率幾乎達100%。教師約於二個月後，即可上網查詢學生反應之意見，作為改善其教學方向，提升教學品質的參考。

表2-6-1彙總97-99學年度由本系教師所開設之課程教學評量結果。就整體滿意度而言，本系教師的教學評量問卷調查結果普遍高於本院以及全校的平均。另外由教學評量項目中「教學方法與策略/教學內容」、「學習評量」二項目，各學年的平均分數均達4.2以上，且滿意度有上升之趨勢，顯示本系教師具有教學熱忱，重視學生學習氣氛，並能適時調整教學方法，採用多元評量方法。各教學評量項目平均分數詳見附件2-6-1。除教學評量意見反應外，本系教師皆具有高度教學熱忱，在課程進行中，學生若有疑惑或不解之處，也可以隨時於課堂中舉手發問，或利用下課或教師的office hour向老師請益。

表2-6-1 97-99學年度系所、院、校教學評量結果平均分數比較

	97 學年		98 學年		99 學年	
	第一學期	第二學期	第一學期	第二學期	第一學期	第二學期
全校	3.99	4.1	4.14	4.15	4.04	4.18
管理學院	3.98	4.13	4.18	4.17	4.06	4.22
會計學系	4.02	4.15	4.2	4.13	4.05	4.26

本校為推動教師專業成長，設有教學專業成長研究會，該研究會除主動為新進教師和教學評量未達標準(3.5分)之教師，舉辦教師教學知能研習，藉由分享與討論教學專業成長相關議題，提供教師教學經驗相互交流機會以及所需的教學資源。另外教學卓越中心於98學年度

成立「教學知能輔導團」，商請校內傑出教學教師或校內外專家組成(本系方俊儒老師獲選為98學年度第2學期教學評量優良教師，因此被聘請為99學年教師知能輔導團)，各系所亦均成立「教學專業成長研究會」，提供教師教學成長會談，協助教師切磋教學經驗和教學知能。近三年本系舉辦之教師專業成長活動列舉於表2-6-2。除此，本系教師也積極參與校內外各單位舉辦的專業成長活動，97年共計6人次，98年有15人次，99和100學年度分別有14和12人次(詳見附件2-6-2)。

表2-6-2 會計系舉辦之教師專業成長活動一覽表

學年	活動日期	演講者	活動名稱
98	99.05.12	台大杜榮瑞教授	我國採行 IFRS 相關政策之探討
	99.05.26	政大金成隆教授	會計教學與研究領域研討
99	100.07.20	政大金成隆教授	財務會計研究研討
100	100.11.09	北京大學光華管理學院 會計學系王立彥教授	The Role of Social Reporting in CSP-Reputation Relationship
	100.12.07	University of Dayton, Carl R. Chen, Ph. D.	Publish papers in high quality journals.

自98學年度起依管理學院決議對於共通課程應採行合班上課，因此大一會計學、經濟學和大二統計學三門課程是採合班上課方式，但大班教學方式，致使學生學習成效有所折扣。自評委員亦表示會計學合班上課不適合會計學的教學特性，因此建請院重新開會討論後，本系自100學年第2學期起，將會計學、經濟學和統計學三門必修課，改為分班上課。對於基礎課程及會計專業課程除各班級/各門課，設專任教學助教1人外，另增聘2-3名兼任助教提供監考和批改考卷的支援，藉以提升學習成效和教學品質。

2-7 教師配合課程需求，進行實務教學之成果為何？(在職專班部份)

本系EMBA期望學生可從職場上的問題或經驗上，尋求一個有效、可行或正確的解決方案，透過系上課程的專業訓練及指導老師的啟蒙教誨，找到研究的方法、步驟、分析、檢視及探討，將實務與理論的結合，解決實務上所發生之問題契機。故本系為配合課程需求，所進行實務教學與成果如下：

一、配合課程需求進行之企業參訪

本系EMBA學生大都為企業主或高階經理人，最大的資源便是自身在職場的專能，透過校外企業實務參訪（表2-7-1），除學生將實務經驗帶進校友與其他企業互動外，在課堂上並可以與同學、老師交流分享，透過實務問題的研究探討，學生能充分利用本系資源，與本系師生進行合作解決面臨之實務問題。

表2-7-1 企業實務參訪一覽表

日期	參訪單位	課程	人數
99.11.16	隆昌牧場 益張實業股份有限公司	財務管理理論與實務	31
100.01.05	台明將企業股份有限公司 台灣食益補股份有限公司 苗成企業股份有限公司	應用統計學 管理經濟學	32
100.04.29	卜蜂企業股份有限公司 日月潭國家風景區管理處	國際行銷管理與策略 策略性人力資源管理	62
100.06.02	鴻茂工業股份有限公司	企業研究方法	31
100.11.21	加興企業股份有限公司 信義鄉農會酒莊 車埕林班道體驗工廠	財務管理理論與實務	30

二、海外招商與實習

本系EMBA課程中訓練培養學生具有實務特性之教學，故除增長學生對專業知識之學習外，亦積極鼓勵學生勇於國際企業交流，增進國際企業實務視野，故本系在陳光谷教授之規劃與帶領下，每兩年舉辦一次EMBA學生之「國外招商與實習」課程（3學分），以期海外實務教學中學生抱著踏出台灣、胸懷世界之學習精神，並從中獲得收穫。每次海外招商實習活動後皆有活動成果報告書之回饋，以充分了解學生之所見所聞及所學。近五年來之國外招商與實習資訊如表2-7-2所示。

經由本系實際問卷調查結果，畢業生對本系EMBA課程中將實務運用於教學上之成果滿意度甚高（平均超過9分，總分為10分），該結果顯示本系EMBA將實務教學運用於課程上，獲得畢業學生認可，也是吸引中部地區高階經理人至本系進修原因之一。

表2-7-2 會計系95-99學年度國外招商活動

學年	日期	活動名稱	地點	帶隊老師
95	1996.08.09 至 1996.08.18	95 年度 海外招商與實習	北歐四國參訪	陳光谷老師 葉凱莉老師 許智偉顧問
參與學生共計 18 人				
97	2008.10.18 至 2008.10.27	97 年度 海外招商與實習	東歐捷奧參訪	陳光谷老師 葉凱莉老師
參與學生共計 34 人				
99	2010.07.16 至 2010.07.25	99 年度 海外招商與實習	俄羅斯參訪	陳光谷老師
參與學生共計 32 人				

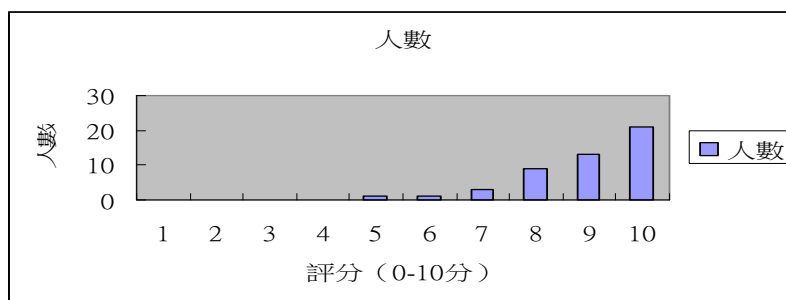


圖 2-7-1 EMBA 畢業學生對於課程與實務結合成果滿意度

項目三：學生輔導與學習資源

目前本系提供給學生廣泛的生活與生涯輔導資源，包含導師、生活與生涯相關演講、教師晤談、諮商輔導人員、系所教官、校園徵才說明會、及升學與就業座談會等。而在學習資源方面，除基本的軟硬體設備方面、為了增強學生語文能力，也提供各種語文學習資源。此外，本系亦安排學生前往會計師事務所實習，藉由理論與實務的結合，增加其就業競爭力。

在特色上，本系組織別與功能別的導師制度，充分發揮導師之功能。而多元化的課外活動，能夠提供學生兼顧理論與實務之需求。再

則，完善的生活與生涯輔導機制，亦能給予學生全方位的協助。最後，有效結合 EMBA 的資源，創造校生與在職學生良好互動之平台。

目前本系學生在學習空間上有較明顯的限制，如 EMBA 並無專屬的研究室，一般研究生的研究室空間也相當有限。此外，圖書館藏中有關於會計方面的書籍較為有限。因應的改善策略上，隨著寶山校區教學二館及工學大樓落成使用，將來經世館 6 樓整個樓層規劃由本系統籌運用，則可解決該問題。此外，為改善圖書館中會計專業圖書不足之問題，本系老師除積極向圖書館推薦購買會計相關書籍外，本系亦藉由設置會計系專屬圖書櫃，以彌補會計專業圖書不足之問題。

整體而言，本系所對各班制之輔導資源橫跨產業與學術界，有助開拓學生視野及學術專業與實務發展之交流融合。對一般生而言，強調(1)輔導貼心化：落實導師關懷個別學生在生活與生涯之需求性，並鼓勵導師以創新風格培養各導師班之良好團隊風氣；(2)學習專業化：聘任教學助教協助教師教學與學生實習之需求性；並鼓勵助教以學長姐風範分享自身學習經驗。另一方面，對 EMBA 學生而言，強調(1)輔導企業化：善用彰化縣企業高階管理研究發展協會與彰師大獅子會之各項資源與系所資源整合，並鼓勵教師提供本系 EMBA 學生企業諮詢服務；(2)學習交流化：重視各領域專精學者對學生實務啟發之需求性，並鼓勵教師引導學生提升自我成長潛能。

3-1 提供學生學習輔導之作法為何？

本系提供學生學習輔導作法，說明如下：

- 一、專任教師皆安排課業輔導時間(office hour)，並公告於課程網站和系網，供學生查詢，利用教師課輔時間請益。學生也可用電子郵件或電話與導師或授課教師約定個別面談時間。另外，系辦也會主動以非正式的方式了解學生生活狀況，若有特別的情況出現，將會告知導師及系主任。
- 二、實施多元導師制度，每班設導師一人，導師至少會負責教授該班一門課程，不僅能直接輔導學生的課業，更可藉由日常課堂之接觸或舉辦導生活動，確實瞭解學生在校內、外的情形，進行輔導。

- 三、對於僑生和轉系生(由陳瑞斌老師擔任)、輔系和雙主修(由方俊儒老師擔任)以及校內外社團活動(例如陳瑞斌老師擔任系學會指導老師，陳宗成老師擔任會辯隊及德勤稅務隊指導老師)都設有功能別導師，由專責教師針對這些同學給予更多的關懷，瞭解每位同學適應問題以及學習狀況，或指導同學參加校內外比賽。若遇有需要特殊關懷的同學，專責教師也會適時將相關問題反應給各班導師或授課老師，提醒多加注意。
- 四、學校教務系統設有期初、期中和期末預警制度，由任課教師上網登錄，學生學習狀況是否有「經常缺課」、「學習怠惰」、「成績落後」或其他狀況，各科預警名單彙總後，及早通知導師。導師亦可由教務系統中，取得同學每科學業成績，不僅可以隨時瞭解同學學習狀況，對於學業成績不佳及有退學之虞之同學，適時予以輔導，突破學習瓶頸。
- 五、各年度開學前舉辦大一新生家長日，藉由與新生家長聯繫，讓家長也瞭解學校教學環境，在三方座談下，可以由學校與家庭共同協助新生做好修課安排與未來生涯規劃。
- 六、會計核心課程以課堂講授為主，並強化助教實習課程之功能，主要課程於正課講授完畢後，均配合實習課進行課後複習及小考，以增進學習效果。
- 七、學士班建置有良好的家族制度，藉由學長姐的經驗傳承，及同儕間的互相交流，讓學習更有效率。
- 八、在碩士班方面，本系除在系網上提供教師學術專長資料，對於新生也會舉辦一個師生座談會，讓碩士生可針對其有興趣的領域，請教相關學術專長之教師，教師亦會提供諮詢、指導研究論文方向和研究方法。
- 九、本系於系網上，提供有關產學合作、課程資訊、招生等訊息。以及公職、會計師考試以及企管或財經或會計研究所等進修生涯之課程規劃，幫助學生及早做好生涯規劃並指引其修課方向。

十、隨時更新系網最新訊息公告並於六樓公告相關活動訊息。另外彰師會計系、校友會及系學會也都建有專屬的社群網站(Facebook)，除作為訊息發佈的平台外，也提供師生更多元化之溝通管道。

本系導師在學生學習輔導上扮演重要角色，導師制度實施成效良好，師生間充分溝通，不僅可以瞭解學生學習概況，系上多位導師還獲選特優或績優導師之肯定：陳瑞斌老師和方俊儒老師分別獲選 96 和 98 學年度特優導師；李東峰老師榮獲 97 學年及 99 學年度績優導師；陳宗成老師榮獲 99 學年度績優導師。顯示本系教師在學生學習輔導的用心，而學生亦深刻感受到老師對同學的關心。

3-2 提供學生之學習資源及其管理維護機制為何？

本系提供學生之學習資源以下將分為人力支援、圖書和語文學習資源、設備與空間資源逐一說明：

一、人力支援

本系除專任教師外，另有二位行政助理，管理項目包含人事、教務、學務、總務、系所內各項會議、學術演講、教室和財產登錄管理、電腦管理維護以及其他交辦事項等，隨著系所人數成長，行政業務眾多且繁雜，也為增加學生工讀機會，本系辦公室配置工讀生，協助處理行政事務外，也負責接待校內外來訪的貴賓，讓學生在課餘時參與學習服務，工讀生人數從97學年的3人增加至100學年的10人。而教師國科會研究助理，也各自處理研究專案行政事務，儘量不浪費系上行政人力資源。另外對於基礎課程及會計專業課程，則由碩士班研究生擔任教學助理(TA)，協助部份教學工作(如實習課的講解)或監考工作，以減輕教師於考試或解惑上之工作負擔，並協助教師與學生間訊息之傳遞，教學助理平均每學年有15人。有關會計系人力支援一覽表詳見附件3-2-1。

二、圖書和語文學習資源

(一)圖書資源

本校進德和寶山校區都設有圖書館，建置各項軟硬體設施，

館藏豐富，硬體方面包含中外文書庫區、期刊區、資訊檢索區、特殊教育資源中心、視聽室、閱覽區等，另外設有研究小間，供本校之專任教師及研究生於撰寫論文，需參考大量資料時申請使用。圖書館現有會計相關館藏計有中文書11,017冊，西文書有5,372冊，合計16,389冊。中文期刊有68種；西文期刊有192種，線上資料庫49種(中、西文期刊及資料庫清單詳見附件3-2-2)。另有數百種的電子書及上萬種的聯盟電子書，微縮資料片數十萬片，以及豐富的視聽軟體。為提供師生撰寫論文需求，本系(與商教系)不惜投入大筆資金採購台灣經濟新報社資料庫，擴充可使用的模組，近幾年不但新增大陸和香港地區的資料庫，也新購公司治理和審計品質模組。為便利師生研究與學習，全校校園都設有無線網路，隨時隨地都可連結網路使用校園資源，而線上資料庫也提供校外連線功能，讓學習不受時空之限制。

(二)語文學習資源

為提升學生的英文能力，本校設有英文畢業門檻，各系所除開設英文加強課程外，學生也可利用電子計算機中心授權軟體(油漆式速記：TOEIC字彙、托福字彙、英檢字彙)加強英文字彙，另本校語文中心網站也提供各種E-Learning，例如學習測驗系統和多種英語電子雜誌，除讓學生有更多的學習資源，也可根據個人的需求、興趣及能力，自由地選擇學習內容並安排學習進度。此外，為鼓勵英語學習者勇於開口說英文，語文中心不定時舉辦英語咖啡坊，讓本校師生能輕鬆自在地用英語溝通交流、增進口語能力。欲參加活動的人只需藉由線上報名管理系統登錄，參與人數每場次至多9人，每次對談時間為30分鐘。

三、設備與空間資源

(一)軟體

本校於電子計算機中心網站上，提供教職員生授權軟體線上下載服務，包括OFFICE系列、多媒體應用、作業系統、防毒軟體等，學生只要在校園網路，輸入選課帳號及密碼，即可下載安裝使用。另外也可藉由數位資源共享平台，輸入帳號密碼後，即可透過瀏覽器來執行應用軟體，包括SPSS、Matlab等，不但不需安

裝，且可在校外使用，更增添使用便利性和學習效果。而本系為因應教師教學、研究及學生學習需求，也購有SAS、Eviews、SPSS和STATA等統計軟體。相關清單列示於附件3-2-3。

(二)教室和研究室

本系95學年度起大學部增為雙班，自96學年度起將32603整修為本系專業教室，另於98學年度起積極規劃32602研究生研究室建置整修，提供給本系研究生更完善的學習環境。目前32601為本系辦公室、32602為研究生研究室及小型討論室，提供學生研究討論及教師開會使用；32603為專業教室，是主要的教學演講場所。另外為提供學生更多的討論空間，將六樓公共空間規劃為閱讀和討論區。專用空間和設備詳見附件3-2-4。

專用空間設備統一由鄭宜玫小姐負責保管，學生若學習或活動需要借用空間和設備，依教室及器材借用要點(詳見附件3-2-5)，填寫本系器材借用簿，借用人需負借用期間器材保管和教室清理之責任。另外，本系教師都有其專屬研究室，每一研究室皆備有網路點、電腦、印表機、電話及書櫃等基本設備，每位老師所屬之財產集體卡上的設備，由老師自行善盡維護與管理之責。

目前本系有教師13名及學士班八班、碩士班二班及EMBA班二班合計約460名學生，但專屬空間約323坪，EMBA並無專屬研究室，空間嚴重不足，是本系面臨最大問題與困難。另外圖書館雖整體館藏資源豐富，現有圖書冊數雖較95年時增加6,000冊，但會計相關新書仍有限，對於教學與研究能量的發揮有所阻礙。

有關空間不足之問題，在寶山校區教學二館及工學大樓落成，商教系搬遷至機械大樓後，依本院中長程計畫規劃，寶山校區經世館六樓將由本系使用管理，空間不足應可望獲得改善。另外為改善新書不足之問題並培養同學良好讀書習慣，本系於六樓系辦公室外設置會計系專屬圖書櫃，提供商業週刊、會計研究月刊等雜誌以及會計相關書籍，同時建請系所老師捐贈圖書。

3-3 提供學生課外學習活動之作法為何？

本系所的發展目標為強調理論與實務兼顧的教學方式，並培養學

生具有終身學習能力之會計商學專業知識份子，期使人才學以致用。因此，在兼顧知性、理性與感性，及平衡學術性、實務性、創意性、群體性、獨立性及反思性等考量下，為學生規劃各種相關課外學習活動，茲分為下列方面：

一、學術與實務專題演講

本系每學期皆安排學術界或實務界人士蒞校進行主題演講或分享座談會，學生出席參與及請教發問情形皆相當踴躍。97至100年度分別舉辦生活輔導共41場、生涯輔導共17場、學習輔導共88場演講(詳見附件3-3-1)。

二、會計師事務所與國稅局實習

為增進本系學生在會計專業上的學術知識與實務技能之學習、盡早瞭解職場狀況與就業生態，及促進學生與業界人士之互動，本系積極邀請中大型會計師事務所與國稅局提供本系學生暑期實習之工作學習機會，一方面可讓學生開闊眼界，另一方面亦可作為事務所提早徵才選才之參考或國稅局公民訓練之一環。雙方互蒙其利，多年來會計師事務所與國稅局皆對本系學生之實習狀況與態度普遍相當滿意，本系亦要求參與實習學生返校後，撰寫一篇實習心得，以進行系上、學生本身、事務所或國稅局三方之多向回饋，作為往後改進之參考依據。96至100年度共輔導學生實習117人次(詳見附件3-3-2與3-3-3)。

三、會計師事務所參訪

除與會計師事務所合作提供本系學生至事務所實習外，本系亦安排高年級學生至四大會計師事務所進行參訪，並與會計師及本系系友進行面對面座談，以增進學生對事務所環境之瞭解、瞭解畢業系友之工作點滴心得、傾聽會計師對本系學生培育與學習之建議等。每次之參訪活動普遍讓學生對未來生涯與事務所選擇有更深一層之規劃(如附件3-3-4)。

四、會計師事務所校園徵才

本系向來對培育會計專業人才不遺餘力，亦期許本系學生皆

具進四大會計師事務所之能力。因此，本系每年皆邀請中大型會計師事務所至本校進行徵才活動，普遍獲得會計界之熱烈迴響與支持肯定，四大會計師事務所每年更是由資深合夥會計師親自率隊來校徵才，除高額錄取本系畢業生外，亦希望本系師長多推薦優秀學生進入事務所(詳見附件3-3-5)。

五、會計系所師生聯歡活動

本系重視學生之獨力自主能力及團隊合作精神，除培養學生應有禮儀外，亦注重學生間之互動認識。近年來，本系將傳統餐會方式之師生互動聚會改為班級對抗賽之師生聯歡互動聚會，透過活動競技，除增添活動娛樂性與培養學生創意外，亦有助凝聚導師與導生間之情誼，增進EMBA、研究生、大學部學生間之互動，及促進本系師生之團結(詳見附件3-3-6)。

六、夏令營與冬令營活動

本系自98學年度起積極與中國大陸之上海財經大學、中南財經政法大學、首都經貿大學簽立學術交流合作書後，分別於99年與100年度舉辦兩岸大學生夏令營與冬令營活動，集聚兩岸商管背景菁英學子在充滿理性專業、知性人文、感性歷史的課程活動中學習交流。本系學生參與人次共計有64位(詳見附件3-3-7)。

七、會計辯論隊與德勤稅務隊

本系除培養學生對專業知識之學習外，亦積極鼓勵學生勇於表達與溝通，故在本系前身商業教育系時代即成立會計辯論隊，藉以培養學生從知道、聽到至說到之能力。而「會計菁英盃辯論賽」，與租稅盃及法律盃辯論賽，可謂國內三大辯論比賽，其中又以會計菁英盃辯論賽最具持續性、學術性、實務性及兩岸性，亦是會計辯論隊最主要參與及驗收成果之賽事。本系會計辯論隊學生秉著學習熱忱與自我挑戰態度，除自我有所成長外，歷年來亦為本系創造良好佳績(98年度獲得全國冠軍)，對提升本系系譽亦功不可沒。此外，本系亦於99年度成立德勤稅務隊，鼓勵學生參與德勤稅務研究學會自2004年起每年舉辦之兩岸四地稅務比賽「德勤稅務菁英挑戰賽」，透過個案分析及競答比賽，將有助

於學生見識商業市場之真實面貌、提升分析表達與專業判斷、增進稅務知識與實務技能等(詳見附件3-3-8)。

八、會計系學會

除上述系所規劃與鼓勵之活動外，本系亦鼓勵並輔助系學會籌辦各項學生活動，如：地區性迎新茶會、新生大迎新、系K、系運、送舊晚會以及各球類系隊競賽等。除系學會主導策劃的各項活動外，同學亦積極的參與校內外活動，並與他系或外校合辦活動，例如：校慶運動會、師生盃球類比賽、商管盃運動會、中會盃運動會、大專盃運動會、商管卡拉OK大賽等，並多次獲得校內獎項。透過上述活動的舉辦或參與，一來同學可以從中學習策劃活動的方法、溝通及表達技巧等，二來更能凝聚同學對系上的向心力(詳見附件3-3-9)。

3-4 指導教授的研究生指導負擔與提供學習和生涯輔導之情形為何？

一、指導教授的研究生指導負擔

本系教師在各學年度指導研究生人數的統計資料，列於表3-4-1。由表可知，95至99學年度每位教師指導研究生人數平均約為2人，此顯示本系教師的研究生指導負擔並未太重，指導研究生撰寫論文並未對本系教師造成太大壓力與負荷。另外，在95學年度指導研究生人數最多的教師，共指導4位研究生，主要由於當時助理教授以上專任教師為10位，其中有2位助理教授為95學年度上學期剛進入本系任教而未指導研究生。因此，實際上可協助指導研究生之教師人數僅為8位，使得必需有教師指導較多研究生撰寫論文，然此現象隨著本系陸續新聘教師而逐漸減少。在EMBA班研究生方面，由於在98學年度至99學年度，本系專任助理教授以上教師增至12名，更多本系師資加入EMBA指導，故該兩年平均指導人數皆達2.5人以上。就平均值觀之，由於本系擔任EMBA上課教師僅6名，故指導教授有集中現象，但100學年度有更多老師加入授課與指導，指導教授集中現象有下降趨勢。

表3-4-1 專任教師指導研究生人數表

學年度 指導研究生人數	碩士班					EMBA				
	95	96	97	98	99	95	96	97	98	99
平均數	1.72	1.72	2	1.59	1.42	1.87	1.10	1.73	2.83	2.58
最小值	0	0	0	0	0	0	0	0	0	0
最大值	4	3	3	3.5	3	12	8	14	10	8

二、提供學習和生涯輔導之情形

本系教師提供研究生輔導的類型，主要可包括學業輔導、生涯規劃輔導及生活輔導等三大類，分別說明如下，相關資料則列於表3-4-2。

(一)學業輔導

從表3-4-2可知，在97學年度上學期，平均每位教師對於約9人次的研究生提供學業輔導，至98學年度下學期達到最高峰，平均每位教師對於約16人次的研究生提供學業輔導。此結果顯示，本系教師致力於研究生論文品質的提升及期刊閱讀能力和基礎的訓練。因此，對於研究生學業方面的指導所付出的時間逐漸增加。在99學年度平均每位教師所提供研究生學業輔導人次稍降至約12人次，此外，100學年度上學期，平均每位教師對約12人次的研究生提供學業輔導。

表3-4-2 提供研究生輔導類型及人次表

學年度 輔導類型	97		98		99		100	
	上	下	上	下	上	下	上	下
學業	9.44	13.25	14.17	16.38	12.77	12.00	11.92	N/A
生涯規劃	1.78	3.75	3.50	4.08	7.00	5.39	3.38	N/A
生活	2.78	4.50	3.08	2.54	2.54	2.92	2.69	N/A

註：N/A 代表不適用。

(二)生涯規劃輔導

從表3-4-2可知，在97學年度上學期平均每位教師僅對於約2人次的研究生提供就業輔導，至99學年度上學期達到最高峰，每位教師平均對於約7人次的研究生提供生涯規劃的輔導。此結果也顯示，除提供基本的學業輔導外，本系教師也逐漸挪出時間給

予研究生未來生涯方面的建議，諸如如何準備博士班升學考試、認識會計師事務所的工作環境及性質、進入會計師事務所任職時應有的心態、如何準備公職考試等方面的建議。100學年度上學期，平均每位教師對約3人次研究生提供生涯規劃輔導。

(三)生活輔導

本系教師於研究生在學期間所提供生活方面的輔導，主要是提供研究生關於家庭及日常生活方面的建議。從表3-4-2可知，在97學年度上學期每位教師平均對於約3人次的研究生提供生活輔導。於97學年度下學期達到最高峰，平均每位教師對於約5人次的研究生提供生活輔導。98至100學年度上學期為止，平均每位教師提供近3人次的研究生在生活方面的輔導和建議。此結果也顯示，除提供基本的學業及生涯規劃輔導外，本系教師亦關切研究生的家庭及日常生活。

3-5 系所與學位學程提供學生生活輔導之作法為何？（系所與學位學程適用）

本系的學生生活輔導措施，大學部及碩士班以導師為主要負責人，另有各科授課教師、系所教官、諮商輔導人員提供輔導，亦邀請社會先進蒞臨演講，以給予學生更多生活的啟發與思考。EMBA班除指導教授與學生晤談，瞭解學生生活狀況外，亦藉由輔導在校生與畢業生成立彰化縣企業高階管理研究發展協會與彰師大獅子會。藉此增加EMBA學生彼此間之互動，讓EMBA的學生在企業經營上、業務上、或生活上能有相互扶持的機會(關於彰化縣企業高階管理研究發展協會與彰師大獅子會的詳細資訊請見附件3-5-1)。各個部份說明如下：

一、導師部分：

(一)為強化導師制度，本系採用組織別導師與功能別導師之作法，組織別導師主要為常態性之班級導師，每班設置班導師一名，大學部八名及碩士班二名。功能別導師則屬非常態性補強組織別導師之不足，由系主任協調所有系上適合教師臨時兼任之。包含就業、升學、講座舉辦、校外參訪等，均由功能別導師協助。本系導師制度之詳細辦法與資訊請見附件3-5-2。

(二)每學期各班導師皆定期參與學生班會或與學生聚餐等活動，藉以了解學生個性、課業上的困難及家庭等生活上的問題，歷年來各班導師參與學生活動或與學生聚餐統計資料如表3-5-1所示(詳見附件3-5-3)。此外，導師也會前往學生的校外租賃處，確實了解校外居住安全，歷年來本系導師前往學生校外租賃處訪視資料統計如表3-5-2所示(詳見附件3-5-4)。

表3-5-1 導師參與班級活動或與學生聚餐統計表

學年度	導師和學生聚餐或是參與學生活動總次數	總參加人次
98	85	946
99	81	781
100	26	215

表3-5-2 導師前往外宿學生住處訪視統計表

學年度	班級數	總訪視人次
96	2	39
97	2	23
98	4	52
99	3	31
100	3	38

二、教師晤談：

每學期本系各教師也會與學生晤談，藉此解決學生生活上之相關問題，歷年來各教師與學生在生活輔導部分之晤談資料如表3-5-3所示(詳見附件3-5-5)。從表中可知本系大部分老師均積極藉由晤談，協助學生生活上或學業上之問題。

表 3-5-3 本系教師與學生進行學業與其它生活晤談統計表(晤談次數)

學年度	參與晤談教師人數	晤談總次數	平均每位教師晤談次數
97上	9	463	51.4
97下	9	445	49.4
98上	12	524	43.6
98下	13	723	55.6
99上	13	783	60.2
99下	13	762	58.6
100上	13	525	40.3

三、系所教官：

藉由系所教官的協助，能夠以最迅速與最有效率的方式，讓學生在校外遇到交通、租賃或是其它相關事故時，能得到最大之幫助。歷年來生活輔導組教官協助本系學生處理校外相關事件的資料如表3-5-4所示(詳見附件3-5-6)。

表3-5-4 系所教官協助處理會計系學生校外事件統計表

學年度	協助項目(車禍、詐騙、失物協尋等)	協助總次數
96	5	9
97	3	4
98	3	14
99	4	8
100	1	1

四、諮商輔導人員：

本系亦藉由諮商輔導中心的專業協助，除能提供班級特定的生活諮商輔導相關課程外，對於生活上有較大困難之學生，亦請諮商輔導中心提供專業之諮商輔導服務，歷年來諮商輔導中心提供本系之專業諮詢輔導之資料如表3-5-5所示(詳見附件3-5-7)。

表 3-5-5 諮商輔導中心對於會計系班級或是學生個案提供服務之統計表

年度	個別諮商服務	班級輔導申請
96	6 人	無
97	6 人	1 個班級(參與人數:25 人)
98	8 人	無
99	3 人	無
100	1 人	無

五、生活輔導之演講：

本系不定期邀請實務界與學術界的先進蒞臨演講，演講的議題包含如何面對生活的困境、正面的思考等，目的在讓本系學生能以更積極與正面的態度來面對生活之挑戰，歷年來有關生活輔導資料顯示97至100學年度分別有17、7、13與4場次(詳見附件3-5-8)。

3-6 系所與學位學程提供學生生涯輔導之作法為何？（系所與學位學程適用）

本系所從各種管道來提供學士班、碩士班的生涯輔導。在學士班與碩士班的部份，均藉由生涯就業相關演講、校園徵才說明會、教師晤談與研究所、公職考試與會計師事務所工作座談會來提供生涯發展相關資訊。此外，亦藉由開設英文相關課程，提升學生生涯的競爭力。在學士班的部份，提供會計師事務所實習的機會及選修本系為輔系(雙主修)的學生，提供生涯輔導之措施。最後，對於碩士班畢業後，若有意願進修博士班的學生，則由其碩士論文指導老師提供生涯輔導之措施。在EMBA的部份，仍然透過彰化縣企業高階管理研究發展協會與彰師大獅子會，提供其生涯發展的相關資訊(請見附件3-6-1)。

一、生涯就業相關演講

本系不定期邀請實務界與學術界的先進蒞臨演講，演講的議題包含如何規劃未來生涯發展、會計人面對的未來挑戰、職場新鮮人該有的態度為何等，目的在讓本系學生能有更好的準備來面對生活之挑戰。歷年來關於生涯就業相關演講從97學年度至100學年度分別是8場、2場、4場與3場（詳見附件3-6-1）。

二、校園徵才說明會

為增加學生就業的機會，本系歷年均邀請會計師蒞臨本系進行徵才說明會，藉由事務所會計師詳細說明徵選人才的標準與條件，讓學生能清楚本身的條件與特質是否適合於會計師事務所工作，參與的學生也擴及大三或是碩一的學生，藉由參加徵才說明會，讓自己能提早彌補本身條件不足之處。歷年來會計師事務所在本系舉辦之徵才說明會如表3-6-1所示(詳見附件3-6-2)。

表3-6-1 會計師事務所校園徵才說明會統計表

學年	會計師事務所家數	參與班級次數
97	2	6
98	2	4
99	2	5
100	3	9

三、教師生涯輔導之晤談

本系所的各老師亦於教師晤談時間，給予學生生涯發展的相關輔導。相關資料請見表3-6-2所示(詳見附件3-6-3)，從表中可知本系教師經常與學生進行生涯輔導之晤談。

表3-6-2 教師與學生生涯規劃晤談統計表(晤談次數)

學年度	參與晤談教師人數	晤談總次數	平均每位教師晤談次數
97上	9	146	16.2
97下	9	130	14.4
98上	12	149	12.4
98下	13	189	14.5
99上	13	245	18.8
99下	13	281	21.6
100上	13	139	10.69

四、研究所、公職考試與會計師事務所工作座談會

本系亦邀請目前在研究所就讀、公家機關與會計師事務所服務的畢業校友回來與學弟妹座談，藉由座談會讓學長姐分享其經驗，並與學弟妹面對面溝通，讓學弟妹瞭解研究所甄試(考試)或是公職考試的技巧與該注意的事項。此外，本系亦邀請目前在會計師事務所服務的學長姐回來與學弟妹座談，提供關於其所任職的事務所的查帳客戶群、待遇、福利、生活的資訊，以及學弟妹們進入事務所前應有的心態，供學弟妹們參考。從98學年度至100學年度分別舉辦2場、1場、1場之說明會，邀請之校友人數分別為6人、4人與5人。(詳見附件3-6-4)。

五、開設英文課程

此外，鑑於學生之英文能力是影響其未來生涯發展之重要關鍵，為協助本系學生在英文方面的學習，本系亦於每個學期開設英文相關課程，包含聽力、閱讀、寫作以及口語等，藉此增進學生的語文能力。歷年來語文相關課程資料如表3-6-3所示(詳見附件3-6-5)。

表3-6-3 本系開設之英文相關課程

學年度	課程數目	選課總人數	平均每門課程選課人數
96	7	174	24.8
97	7	162	23.1
98	6	121	20.1
99	7	163	23.2
100(上)	4	114	28.5

六、會計師事務所實習

為讓學生對於會計專業上的知識能有實務技能之體會、與盡早瞭解職場狀況，本系邀請中大型會計師事務所提供本系學生暑期實習之工作學習機會。藉由讓學生提早認識職場，能有助於其未來生涯發展與規劃。近年來之本系學生前往事務所實習資訊從98學年度至100學年度分別有8位、27位與15位學生前往事務所實習(詳見附件3-6-6)。

七、輔系與雙主修學生生涯輔導

近年來選修本系為輔系(雙主修)的外系學生人數有逐漸成長之趨勢，為讓這些外系學生能夠盡快融入會計系，本系也給予選修這些學生生涯發展之輔導。例如與學生面對面溝通，瞭解其在選修本系課程方面是否有相關問題。另外，若輔系與雙主修之學未來有意願前往會計師事務所發展，本系亦會協助推薦至會計師事務所服務。本系老師在100學年度分別兩次和輔系(雙主修)的學生舉行聚餐，兩次分別有8位與3位學生參與(詳見附件3-6-7)。

項目四：學術與專業表現

本系教師積極投入學術研究工作，且已有不少研究成果展現，教師除積極參與國內外各重要學術研討會，更有多名教師的論文獲接受刊登於SCI、SSCI及TSSCI等嚴謹性極高的學術性期刊，且近年有半數教師獲國科會研究計畫補助。隨著會計準則大幅改變及對公司治理之重視，會計與財務資訊的應用亦為各類商學相關研究所重視，本系教師亦透過從事各項社會服務工作，進而累積相關的研究經驗與教

學材料，作為改進與更新授課內容的參考依據。另一方面教師也將研究成果與教學緊密結合，透過教師的研究成果，將最新的專業知識傳授給學生，使學生能具備較佳的競爭力，甚至許多畢業學生憑藉在校內與老師的共同研究成果與經驗，在職場上能夠繼續從事與實務貼近而深具實用性的研究。尤其是 EMBA 班學生的論文，主要以其現職為研究題材，確實將企業的實務經驗與學術理論結合，所提出之相關研究內容，不僅對本身工作及本職學能之增長有所助益，對產業與社會也發揮更大的具體貢獻。

本系教師在研究表現上雖獲自評委員肯定，但較缺乏整合性研究計劃，且教師間合作尚可加強。主因在於本系師資年輕化，初期重視個人研究能量的累積，未來將藉由本校重點發展計畫的申請，整合全系師資研究能量，與發展會計專業未來跨領域研究的趨勢，積極進行整合型研究。另外本系學士班學生申請國科會大專生專題研究情況仍屬少見，未來將加強宣導並提供獎勵措施，提昇學生研究風氣。

本系近年來不僅主辦海峽兩岸會計研討會、會計辯論賽，多次兩岸師生座談與交流活動，也與管理學院協辦國際學術研討會，邀請多位國際與兩岸重量級學者來本系交流，除提供本校師生與國際重要會計專家的溝通平台外，亦可增加本校會計專業的聲譽。未來仍將持續努力兩岸學術交流，進行實質研究合作。本系積極參與校內外各項服務工作，其範圍涵蓋學術社群與實務界，展現學術回饋社會之責任，在各構面之專業表現都保持高度參與之情況。

4-1 教師研究表現之情形為何？

本校及本系對於學術研究及專業表現皆非常重視，教師依據自身的專長並配合系上的發展方向，積極爭取研究計畫，並從事各項相關研究。由於本校及本系的教師評鑑辦法(詳見附件 4-1-1)、教師聘任暨升等辦法(詳見附件 4-1-2)、研究獎勵辦法(如研究成果獎勵、參加國際學術會議或展演補助、傑出教師獎勵和新進教師專題研究費補助等，詳見附件 4-1-3)，都對教師學術研究、研究計畫執行等有相關規定。故本系教師在學術和專業表現上，皆有一明確且可遵行的目標。

近年來本系注入多位新血，師資年輕化，各教師都積極投入學術

研究工作，且已有不少研究成果展現。表 4-1-1 列舉目前本系專任教師 96-100 學年度學術研究成果。由所附資料顯示，本系教師近五年發表於國內、外研討會論文分別有 62 和 42 篇，除積極參與國內外各重要學術研討會，發表學術研究成果外，刊登於 SCI、SSCI 和 TSSCI 的論文共計有 61 篇，其他具審稿制度期刊論文有 37 篇。可見本研究的學術研究成果尚稱豐碩。平均每位教師每年有 1.5 篇學術論文獲刊登，1.6 篇論文於國內外學術研討會發表。

表4-1-1 會計學系教師研究及專業表現成果學術研究成果彙整

項目	學年度	96	97	98	99	100	合計	
發表論文篇數	SCI、SSCI、TSSCI	14	10	14	9	14	61	
	其他具審稿制度期刊	11	7	9	7	3	37	
	國內研討會論文	6	12	13	10	21	62	
	國外(含大陸)研討會論文	11	5	10	12	4	42	
研究計畫	國科會	件數	3	4	7	7	7	28
		金額(仟元)	\$11,703	\$1,622	\$3,369	\$2,736	\$2,978	\$22,408
	其他政府單位	件數			1			1
		金額(仟元)			\$950			\$950
	彰師大	件數			2	1		3
		金額(仟元)			\$115	\$82		\$197
研究成果獎勵	國科會	人次				1	1	
		金額(仟元)					\$72	\$72
	彰師大	人次	3	1	4	5	2	15
		金額(仟元)	\$15	\$10	\$30	\$30	\$15	\$100

註 1：所列發表論文篇數為各年度發表狀況，其餘則指學年度。

註 2：國科會研究計畫含二年多年期計畫，其中一件執行期間為 97-99 學年度，另一件執行期間為 99-100 學年度。因此，將研究計畫金額以執行年度攤計。

註 3：研究成果獎勵是指本系教師學術發表依本校研究成果獎勵辦法所獲得的獎勵金總額及人次，另外陳雅玲老師獲 100 年國科會獎勵及延攬優秀人才獎勵金\$72,000。

本系專任教師亦積極爭取校外各類型之研究計畫，擔任計畫主持

人或共同主持人等職務，本系教師獲得獎（補）助來源機構主要是行政院國科會，近五年獲國科會補助之計畫合計有 25 件，其中 2 件為多年期計畫，另有一件為教育部訓委會計畫，獲補助的研究計畫件數逐年增加，100 年有 7 位教師獲國科會計畫補助，顯現本系教師在爭取校外研究計畫表現良好。另外，本校為鼓勵新進教師從事學術研究，新進教師三年內可提出申請專題研究費補助，99 至 100 學年共計有三位新進教師提出申請，總補助金額合計為\$197,000。專題研究計畫獎(補)助清單，詳見附件 4-1-4。

本系教師除積極從事學術研究外，所發表之成果亦獲得肯定。例如，97 學年度方俊儒老師和邱垂昌老師(有三篇著作)分別獲得各研討會頒發的論文佳作和最佳論文獎；99 學年度則有張文瀨老師、李東峰老師和陳宗成老師分別獲得論文佳作獎和最佳論文獎。教師研究獲獎情形詳見附件 4-1-5。

在研究成果獎勵部分，陳雅玲老師獲 100 年國科會獎勵及延攬優秀人才獎勵金\$72,000，另依本校教師研究成果獎勵辦法，若為本校專任教師署名以第一作者或通訊作者，獲 SSCI 刊登之論文每篇獎勵金額\$10,000，其餘 SCI 及 TSSCI 同等級期刊每篇獎勵金額\$5,000，近 5 年有 15 人次接受獎勵，獎勵總金額為壹拾萬元。

4-2 教師專業服務表現之情形為何？

本系教師除致力於研究外，並將學術專業貢獻於社會，如擔任各類國科會計畫審查委員、國內外學術期刊與研討會論文審查，或受邀擔任各學術研討會主持或評論人，以及校內外學位論文口試委員。為增進研究成果之能見度，本系教師亦受邀至各單位演講，發表其研究心得，或提供會計專業知識。由表 4-2-1 分析可見，本系教師於各機構之專業服務表現保持高度參與之情況(詳見附件 4-2-1)。此外，本系教師除了擔任系、院及校的各級委員會委員外，亦積極為產官學各界提供專業服務（詳見附件 4-2-2）。

國內社會科學研究評估機制仍然不足，對於以國內問題為研究對象者，在國際一流期刊並不容易接受，而一般對於國內發表成果相對於國際發表，仍是有較為次等的評價，且相對其他商學領域發表園地，

會計專業相關期刊數仍較少。教師在面對評鑑制度又需顧及時效性，對於需要耗費時間收集累積直接資料的基礎研究或重要且困難問題需作長期研究分析的議題，將缺乏誘因。此外隨著國際會計準則的實施，教師亦需花費不少時間吸取專業新知來從事教學工作，相對從事傳統量化研究時間較為有限。本系教師獲國科會補助人數雖然表現亮眼，但缺乏整合型的研究，未來將鼓勵本系老師朝整合型研究計畫努力，並持續給予本系老師在國科會、國內外著名期刊投稿及國際間研究合作項目積極協助。

表4-2-1 會計系教師學術專業表現成果統計

	各類國科會 計畫審查委員	學術期刊與研 討會審查委員	研討會評論人 主持人	學位論文 口試委員	分年合計
97 學年度	3 人次	24 人次	8 人次	64 人次	99 人次
98 學年度	14 人次	50 人次	16 人次	116 人次	196 人次
99 學年度	18 人次	61 人次	29 人次	136 人次	244 人次
100 學年度	0 人次	34 人次	13 人次	5 人次	52 人次
分項合計	35 人次	169 人次	66 人次	321 人次	591 人次

總計：591 人次；平均每人 4 學年內擔任 45 次學術期刊、計畫審查人評論人與論文口試委員

4-3 學士班學生專題研究能力之表現為何？

一、學生參與各項研究

本系學士班課程架構中並未安排實務專題研究課程，但授課教師在課程設計中，會搭配個案或主題式報告，同學分組上台口頭報告或繳交期末書面報告，訓練同學專題研究能力。教師也會鼓勵學生申請國科會大專生研究計畫，近年本系通過案件如下：

本系亦提供學生參與教師研究的機會，讓學生在參與教師研究過程中，學習研究之精神及方法、訓練蒐集和整理資料的能力，也幫助對研究有興趣的學生得以及早規劃未來(詳見附件4-3-1)。

表4-3-1 會計系學生執行國科會大專生研究計畫

年度	指導教授	學生	計畫名稱	執行期間
95	邱垂昌	黃怡婷	公司治理機制與初次上市櫃公司承銷價低估關聯性之研究	2006/7/1 -2007/2/28
	王曉雯	陳佳妮	企業管理型態與創新績效	2006/7/1 -2007/2/28
96	王曉雯	彭美華	企業資本支出宣告對集團內其它聯屬公司之資訊移轉效果研究	2007/07/01 -2008/02/29

二、會計辯論隊

學生專題研究能力可從會計辯論隊的訓練和比賽成果顯示。本系非常鼓勵學生加入會計辯論隊，不僅可以提升表達和溝通能力外，辯論隊同學在參賽前需要針對辯題有一全面性之瞭解與探討，所以參與的同學可以藉由此一訓練過程提升其解決問題能力、邏輯思考與表達，以及資料蒐集和分析能力。歷年會辯隊參加的比賽題目及參與同學列示於附件4-3-2。本系預計自100學年下學期起舉辦班級辯論對抗賽，使其成為系上傳統活動之一，一方面凝聚班級向心力與榮譽心，另一方面讓更多同學能參與會計辯論活動，對辯題能做深入研究，並能提升個人邏輯與表達能力。

三、產學合作

為落實理論與實務結合，並幫助本系同學有機會走入社會，貢獻所學，本系於97年分別與中區國稅局彰化縣分區及安侯建業聯合會計師事務所簽訂產學合作。自97年起接受彰化縣國稅局委託組成納稅服務隊，透過事前完善的甄選及訓練，協助輔導彰化縣民申報年度綜合所得稅，並學習實際所得稅申報流程，不僅讓學生對於納稅流程有更深認識，也讓有志於國稅局工作的同學能提早做一生涯初探。而與安侯建業聯合會計師事務的產學合作，則是由于紀隆執行長擔任兼任助理教授，自98學年度起每學年上學期針對大四開授「會計師實務」、下學期開授「企業倫理」課程。可以使同學在踏出校門前，對於事務所的實務工作，以及會計人應具備的企業倫理有所瞭解。

4-4 碩、博士班學生之學術與專業表現為何？

本系碩士生的學術與專業表現可由參與研究計畫、學術論文研討會、發表於專業期刊情形觀之。

一、參與研究計畫

本系對於碩士班學生專業能力之培養，除藉由課程之設計外，亦藉由實際舉辦研討會、座談會和演講等課外活動之服務與參與，提升其專業能力並訓練其處事之能力與服務之態度。另外系上老師亦會讓研究生參與研究計畫，擔任助理工作，培養學生研究能力。96-100學年度中曾參與研究計畫的學生共有22人次，研究生參與教師專題研究計畫人數逐年增加(詳見附件4-3-1)。

二、師生共同發表於研討會和學術期刊

教師也積極鼓勵學生在其完成論文過程時，將論文投稿到學術研討會以及專業期刊，96-100學年度發表於研討會的有27人次(詳見附件4-4-1)。其中由李東峰老師指導的學生陳盈秀，其碩士論文：「企業會計準則採用行為之探討：成本效益？還是體制壓力？」更榮獲99年宋作楠先生紀念獎學金碩士論文獎，「強制採用下企業會計準則採用行為之研究：轉換準備階段的探討」一文，則獲2011全球管理新環境-綠能環保國際學術研討會最佳論文獎。另外學生之論文不乏有獲TSSCI(如會計評論、中山管理評論和管理與系統)和SCI (如International Journal of Systems Science、International Journal of Production Economics)期刊接受刊登，96-100年度共計有9篇期刊論文是由本系師生共同發表。故綜合而言，本系研究生之研究能力和學術品質應有一定之水準。

為增進師生國際視野，也讓碩士班和EMBA班更多同學有參與學術研討會的經驗與機會，本系於97-99學年度共主協辦6場研討會(詳見附件4-4-2)，不僅增進本系師生與學術界先進積極交流之機會，提升學術研究成果發表之質與量，也進一步獲致社會各界對本系教學與研究成果之肯定。此外，本系亦致力於兩岸學術交流活動(詳見附件4-4-3)，除與上海財經大學、首都經濟貿易大學及中南財經政法大學三所學校簽訂姐妹校，不定期的舉辦師生

交流動外，如師生赴大陸地區參與學術性活動，也邀請兩岸學者蒞臨本系進行短期訪問或參與學術研討會或演講，提供師生與學術和實務界人士交流更多平台。

表4-4-1 碩士班學生之學術與專業表現統計

	96	97	98	99	100	合計
參與研究計畫人次	1	2	4	4	11	22
發表於研討會人次	1	4	9	10	3	27
發表於學術期刊人次	2	3	2	2	0	9

表4-4-2 主協辦研討會

日期	研討會
2008. 05. 02	2008 現代會計論壇學術研討會
2008. 10. 17	2008 全球服務科學管理理論與實務學術研討會
2009. 11. 20	資訊管理與數位內容研討會
2010. 06. 07~09	2010 海峽兩岸會計學術研討會
2011. 05. 13	2011 現代會計論壇學術研討會
2011. 06. 10	全球管理新環境－綠能環保國際學術研討會



第九屆財務理論與實踐研討會

2010.10.24 (首都經濟貿易大學主辦)



與中南財經政法大學簽訂姐妹校

2011.03.15 簽約典禮

4-5 碩、博士班學生之數量與品質如何？

一、入學數據

本系碩士班及EMBA班皆成立於90學年度，目前已有九屆畢業生。自100學年碩士班招生人數增加為24名，而EMBA招生人數為30名，其中碩士班的招生管道又分為推薦甄試和一般考試入學，

近三年平均錄取率分別為34%和4%，而EMBA採用考試入學，其平均錄取率為47%，除100學年度碩士班報到率為96%外，其餘各學年新生報到率均達100%。

表4-5-1 碩士班及在職專班報考及新生報到統計表

	98 學年度			99 學年度			100 學年度		
	碩士班		EMBA	碩士班		EMBA	碩士班		EMBA
	推甄	一般	一般	推甄	一般	一般	推甄	一般	一般
報考人數	28	224	57	39	260	63	47	169	71
招生人數	8	14	30	16	6	30	16	8	30
錄取率	29%	6%	53%	41%	2%	48%	34%	5%	42%
報到人數	22		30	22		30	22		30
報到率	100%		100%	100%		100%	96%		100%

二、研究生之培養與訓練

本系之教育宗旨為培育卓越與專精，並能掌握時代變化的高級會計專業人才為目標，因此，本系對於學生之培養除藉由課程之設計培養學生專業能力外，亦藉由企業參訪或實習，使學生能學以致用。學術研討會、座談會、演講等課外活動之服務與參與，以提升其專業能力並訓練其處事能力和態度。另外系上教師亦提供機會讓研究生參與研究計畫，藉以培養學生學術研究能力與實務專業的知識（詳見效標4-4碩、博士生學術與專業表現）。

本系碩士班之畢業條件需修畢46學分(其中包含必修16學分，本所選修最低應選27學分)，及英文能力畢業最低門檻(托福紙筆測驗520分以上、托福電腦測驗190分以上、托福網路測驗68分以上、全民英檢測驗中高級初試通過、多益測驗700分以上)，未達英文能力畢業最低門檻者，則需選修英語補救課程6學分，且所修學分不得計入畢業學分。完成碩士論文並通過口試後，始取得碩士學位。

在英文畢業門檻之設定下，本系學生的英文成績有大幅進步。根據表4-5-2所列示100級(碩一)新生中有2位尚未參加英文檢定，2

位多益成績在500分以下，多益成績700分以上者有2人，另外有3位取得全民英檢中級或中高級。99級(碩二)學生700分以上有12人(54.5%)。而98級(100年畢業)的學生，幾乎所有學生的多益成績都有達到500分以上，700分以上者有15人(75%)。

表4-5-2 研究生英文能力-在校和應屆畢業生英文成績分佈

分數級距	98 級(應屆)	99 級(碩二)	100 級(碩一)
TOEIC 500 以下	1	1	2
TOEIC 501~550	1	3	3
TOEIC 551~600	1	1	5
TOEIC 601~650	1	4	3
TOEIC 651~700	1	1	3
TOEIC 701~750	12	5	1
TOEIC 751~800	2	5	1
TOEIC 801~850	1	2	0
全民英檢中高級	0	0	1
全民英檢中級	0	0	2
總人數	20	22	23

本系碩士生除具備良好的英文能力外，也會積極準備會計相關專業執照考試，目前在校碩士生已具備會計師資格者有1人，考取記帳士證照者有4人，另有多位同學具備電腦資訊能力，取得企業人才技能認證(TQC)、微軟Office專業應用能力或國家技術士資格。在校碩生取得證照一覽表列示於表4-5-3。

本系也鼓勵學生考取會計師證照，目前在校碩士生會計師考試通過科目統計分析詳見附件4-5-1，碩一和碩二同學截至目前分別有26%和33%的同學通過三科。本所畢業同學已有50位通過會計師考試，佔碩士畢業生30%，成績頗佳。另有9人考取高普考。

本系碩士班學生多從事會計專業服務，尤其深受四大會計師事務所青睞，茲以98級同學四大會計師校園徵才錄取狀況分析，結果列示於附件4-5-1，有多位同學同時錄取二所以上，而表中顯示未錄取的同學是因其生涯規劃為公職，或是其原為本系學士班學生在大學時期已獲事務所錄取，或是由主任或執行長推薦，故未再參加校園徵才。本系研究生立志會計師事務所之路者，皆被

四大錄取，足見本系研究生會計專業程度受四大會計師事務所肯定。（詳細的畢業生生涯發展與表現詳見效標5-1）。

表4-5-3 在校生取得證照一覽表

碩士班屆別	姓名	證照名稱
99級	李玳逸	TQC Powerpoint實用級
99級	何淑君	電腦軟體應用丙級
99級	高意婷	Office檢定-Powerpoint
99級	林佩蓉	Office檢定-Word、Excel、Powerpoint
99級	謝佳純	會計師、記帳士、證券商高級業務員、Office檢定-Excel
99級	陳怡佩	記帳士、Office檢定-Word、Excel
99級	黃隆偉	記帳士
99級	林鈺雯	記帳士
100級	江芳瑜	TQC Excel 2003 專業級
100級	蔡瑋菁	會計丙級、會計乙級、TQC 電腦會計專業級、教師證
100級	毛宇欣	TQC Excel 2003 專業級、ERP
100級	鄭雅心	電腦軟體應用丙級、會計丙級、保險業務員證照

4-6 學生論文主題與實務應用結合之情形為何？（在職專班部分）

本系 EMBA 班之教育目標之一為提升經理人企業實務分析與問題解決能力，整合產官人際網絡資源，強化經營決策能力與品質。為達到此教育目標，本班鼓勵學生畢業論文主題選擇與其工作實務應用有關的議題，希望學生利用撰寫論文培養研究能力外，更能將論文成果應用於其工作實務上。

本系 EMBA 班已經有九屆的畢業生。每一屆的碩士論文皆有相當品質。藉由整理 96-100 學年度學生的基本資料、工作崗位及論文主題與摘要內容，以瞭解學生之論文主題與其實務應用結合之情形，結果如附件 4-6-1 所示。另外，針對 92-100 級畢業生利用「EMBA 畢業生工作表現調查表」，調查畢業生對此項之看法。問卷題目為：EMBA 碩士論文主題與實務結合非常有幫助（同意程度 1-10 分）。回收總樣本共 48 份。

附件 4-6-1 為 EMBA 班從 96 至 100 學年度學生之碩士論文主題與其工作實務應用結合情形。由此表調查可知道，大部分學生的論文主題皆與其工作職務有關，除可以訓練論文寫作邏輯及研究能力外，亦可將研究成果實際應用至其實務領域。另外，由畢業生意見回收結

果顯示，平均分數為 9.26 分，接近滿分 10 分，顯示畢業生也認為碩士論文主題與其工作實務有良好的結合，對其工作有相當大的幫助。

4-7 學生參與國內實務應用或創新活動之情形如何？(在職專班部分)

本系 EMBA 碩士班學生大部分為企業的經理人，平日工作忙碌，僅能利用晚上進行進修，故 EMBA 學生大多以現職為研究題材，將企業的實務經驗與學術理論結合，提出相關研究內容並參與學術研討會的發表希望藉由學術研討的交流，對本身工作及本職學能之增長有所助益。特別從今年（100 年）開始，本系鼓勵 EMBA 班畢業生，能將畢業實務論文於國內舉辦企業實務研討會發表，以供實務界參考。本年度發表在研討之實務論文整理如下表 4-7-1 所示。

表4-7-1 100年度本系EMBA發表研討會之實務論文

共同發表人	論文題目	研討會
陳光谷、鄭國枝、楊素祝	預算強調對政府主計人員之反功能行為之影響：角色衝突的中介效果	2011 全球管理新環境-綠能環保國際學術研討會
陳光谷、鄭國枝、林奕均	預算控制對中學組織績效之影響---會計資訊系統中介效果	2011 全球管理新環境-綠能環保國際學術研討會
陳光谷、陳瑞斌、羅幸娟	醫護宿舍住宿滿意度影響因素之探究—以某教學醫院為例	2011 全球管理新環境-綠能環保國際學術研討會

此外，EMBA 學生與一般日間部碩士班學生最大的不同點在於針對特定問題所提出的研究題目與其所使用的方法，常常是學生在職場上對自身經歷與處境的檢視而獲得的心得，透過系上指導老師專業的指導及訓練，其所提供的研究內容，是該領域上欠缺或未曾採用的學理理論或實務技巧，對於該領域創新多有助益故。故本系在畢業生論文議題上，大部分皆針對其工作實務環境加以研究，並提出個案管理論點之創新，以利本系對於畢業生畢業之後將 EMBA 訓練發揮在其工作創新活動上。

由附件 4-7-1 近五年 EMBA 畢業生論文應用於工作實務上之狀況中可看出，EMBA 的論文題目大致都與其實務上的工作應用密切結合，多為探討人事、財務、管理、資管及行銷，並研討組織行為與人際關係於管理上應用。此外，經由本系 EMBA 畢業學生滿意度調查，在

國內實務應用或創新活動問卷調查選項中，平均分數皆在 9 分左右（0-10 分），顯示畢業生在接受本系訓練後，在實務應用或創新活動情況尚屬滿意。

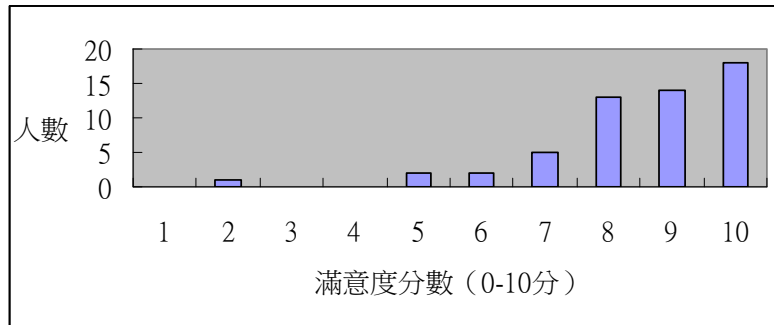


圖4-7-1 本系EMBA校友對於本系訓練之實務應用滿意度調查統計表

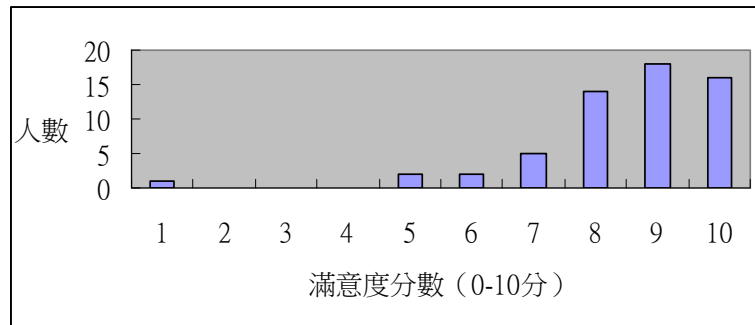


圖4-7-2 本系EMBA校友對於本系訓練之創新活動滿意度調查統計表

4-8 碩、博士班學生之數量與品質如何? (在職專班部分)

本系 EMBA 碩士班成立於 90 學年度，每年招生人數為 30 名，錄取率大約 40-50%之間，報到人數則每年皆額滿。學生大部分為中小企業界的經理人或負責人，與本班之教育目標為培養（高階）經理人才目標一致，顯示學生來源符合教育目標。藉由調查 94-99 學年度學生的基本資料、服務公司及職稱、碩士論文等資料，可瞭解本班學生的品質，以及本班訓練之成果，如附件 4-8-1 所示。

附件 4-8-1 為 EMBA 班從 94 至 99 學年度學生之數量與品質彙總。本班之學生為來自各行各業之負責人、高階主管及基層主管，皆為各行各業之資深工作者回流進修碩士班，學生在其工作場所已有相當多年之實務經驗，回流進修以吸收更多理論與實務配合之知識，學生之素質皆相當優良。學生在修課當中，除修習對其工作有幫助之理論知

識外，其論文方向皆選擇對其工作有幫助之題目。論文撰寫過程，除能訓練其研究能力外，更能完成對其工作有實際幫助之研究成果。

4-9 學生專業實務能力符合現職需求之情形為何?(在職專班部分)

本系 EMBA 班之教育目標之一為提升經理人企業實務分析與問題解決能力，整合產官人際網絡資源，強化經營決策能力與品質。為達到此教育目標，本系鼓勵學生畢業論文主題選擇與其工作實務應用有關的議題，希望學生利用撰寫論文培養研究能力外，更能將論文成果應用於其工作實務上。另外，課程訓練亦強調運用企業實務分析進行問題解決及經營決策能力，以符合本班之教育目標。

藉由「EMBA 畢業生工作表現調查表」，調查畢業生對 EMBA 班之看法及其工作表現情況。問卷題目為：EMBA 碩士論文主題與實務結合非常有幫助（同意程度 1-10 分），以及 EMBA 對於你在實務應用上非常有幫助（同意程度 1-10 分）。回收總樣本共 48 份。

附件 4-9-1 為本系 EMBA 班學生對於所學之專業實務能力，是否符合其現職需求之彙總。由此表可瞭解無論已畢業或在學學生，在對本班專業訓練與其實務結合之觀感上，平均分數為 8.98 分，接近滿分 10 分，顯示對本班之專業訓練是否能與其工作實務結合，有相當高的評價。而在本班專業訓練是否能應用於其工作實務上，平均分數為 8.5 分，也相當接近滿分 10 分，故學生對於本系之專業訓練在其工作實務之幫助，有相當高的認同感。

項目五：畢業生表現與整體自我改善機制

為求充分瞭解畢業生的近況，本系定期追蹤畢業生的生涯發展情況。為能進一步瞭解畢業生在升學及就業表現之競爭力，並有效地評估畢業生的整體學習成效，本系利用問卷方式，蒐集內部利害關係人(教師及在學生)、畢業生(一般生及EMBA學生)、企業雇主對於畢業生整體學習成效之意見，作為修正學生核心能力指標、調整課程規劃及教師改進教學之參考，並已付諸實行，包括定期評估核心能力之適切性、開設國際財務報導準則課程，以因應民國102年國內上市櫃公

司全面採行國際財務報導準則的需求、建議老師在教學上採取能啟發及提升學生創新能力的教學方式、聘請四大會計師事務所執業會計師於講授會計師實務課程時，針對租稅實務相關議題，進行專題式介紹，以提供本系學生完整的稅法訓練、每學期開設英語課程(英語寫作、聽力、閱讀、會話)、鼓勵教師開設全英語化課程、於大學部及碩士班各班每週舉行英文小考，以提升學生的英語能力。

有效結合系上、學校及企業雇主(會計師事務所)的資源，以增進畢業生的就業競爭力，本系除邀請會計專業人士進行專題演講、聘請會計師至本系教授會計實務課程之外，也與事務所簽訂產學合作計畫，使學生能隨時掌握會計實務的動態，達到理論與實務之配合。提供畢業系友就業諮詢和建議，並協助其順利取得事務所工作機會。邀請傑出畢業系友返校進行經驗分享與傳承，提供在校生考試及就業諮詢。另外，為凝聚畢業系友對於本系之向心力，增進畢業系友們與母系之間情感的聯繫，本系於98年7月正式成立會計系系友會，每年定期舉辦系友大會，邀請畢業系友返校，藉此機會讓系友瞭解系上近年來在各項軟體及硬體設施方面的發展，並聽取系友之建議，作為日後改進行政及教學之參考。

在追蹤畢業生生涯發展的過程中，常會面臨畢業多年的系友聯繫不易的問題，或詢問畢業生個人生涯資訊時，少數畢業生不願意透露。本系試圖利用各種管道及方式與失聯畢業生取得聯繫，也試圖告知畢業生其個人生涯資訊僅作統計分析用途，藉以順利取得及更新畢業生個人生涯資訊。另外，由於本系畢業生主要出路為至四大會計師事務所任職，且目前在四大會計師事務所任職的畢業生佔較多數，因此，在有效結合本系和事務所資源的情況下，本系主要以四大會計師事務所(企業雇主)為蒐集畢業生整體學習成效意見的對象，而並未擴及一般企業雇主，未來將針對一般企業雇主進行問卷調查。

整體而言，本系畢業生在實務界的表現受到會計師的肯定，錄取四大會計師事務所的人數逐年增加許多。在升學及公職考試方面，除多人考取國立大學會計研究所之外，考取公職的人數也有所提升。在本系與企業雇主的相互合作下，本系學生除在學時能獲得實務知識和經驗，充分結合理論與實務，增加就業競爭力，畢業前多能獲得事

務所錄取。

5-1 畢業生生涯發展追蹤機制落實之情形為何？

一、畢業生生涯發展追蹤機制

為了能充分瞭解本系畢業生的生涯發展及近況，本系主要以下列方式為之：

(一)電話及Email詢問：

以電話或E-mail方式聯繫本系大學部及碩士班畢業生，定期追蹤畢業生的生涯發展情況，包括瞭解畢業生在升學(碩士班及博士班)、公職考試、就業、證照考試、英文檢定及目前生涯發展等方面的情形，並適時提供協助。

(二)每屆畢業生負責人聯繫：

於每屆畢業生設置一位負責人，由負責人聯繫該屆畢業生本系相關資訊(例如召開系友大會)外，也透過負責人瞭解該屆畢業生的個人資訊，並隨時更新。

(三)系友會信箱及系友會Facebook取得：

通知畢業生隨時可以透過系友會信箱、系友會Facebook等管道，提供其最新個人資訊，供本系及時更新其個人資料。

(四)系友大會召開時取得：

利用每年召開系友大會的機會，取得畢業生最新近況發展的資訊，並做及時的更新。在追蹤畢業生生涯發展的過程中，最常面臨的問題是對於畢業多年的系友聯繫不易，或詢問畢業生個人生涯資訊時，少數畢業生不願意透露。本系已利用各種管道及方式試圖與失聯畢業生取得聯繫。另外，也試圖告知畢業生其個人生涯資訊僅作本系統計分析用途，藉以順利取得及更新畢業生個人生涯資訊。

二、落實情形

追蹤畢業生生涯發展情況後，本系畢業生在升學考試、公職考試、錄取四大會計師事務所、證照考試、英文檢定及生涯發展等方面的情形，分述如下：

(一)升學考試

彙整97至99學年度本系畢業生考取國內研究所碩士班及博士班情形，本系大學部畢業生主要是以考取國立大學會計系碩士班為升學目標。97至99學年度，合計共有6人次碩士班畢業生考取國立大學會計系博士班，106人次大學部畢業生考取國立大學會計系碩士班，1人次大學部畢業生考取國立大學企管系碩士班，5人次大學部畢業生考取私立大學會計系碩士班，2人次大學部畢業生考取私立大學非會計系碩士班(詳見附件5-1-1)。

(二)畢業生參加公職考試

彙整98至100學年度本系畢業生通過國內公職考試情形。98學年度至100學年度，合計共有1人次大學部畢業生考取高考審計、16人次碩士班及23人次大學部畢業生考取高考會計、1人次碩士班及9人次大學部畢業生考取高考財稅行政、5人次碩士班及15人次大學部畢業生考取普考會計、1人次碩士班及2人次大學部畢業生考取普考財稅行政(詳見附件5-1-2)。根據附件5-1-2可知，100學年度本系畢業生考取公職之人數較往年增加。

(三)畢業生錄取四大會計師事務所

彙整98至100學年度本系畢業生錄取國內四大會計師事務所情形。98至100學年度，合計共有18人次碩士班及114人次大學部畢業生錄取勤業眾信聯合會計師事務所、28人次碩士班及83人次大學部畢業生錄取資誠聯合會計師事務所、15人次碩士班及61人次大學部畢業生錄取安侯建業聯合會計師事務所、9人次碩士班及22人次大學部畢業生錄取安永聯合會計師事務所(詳見附件5-1-3)。其中，99學年度及100學年度本系畢業生錄取四大會計師事務所之人數較98學年度增加，足見本系畢業生在業界的表現受到會計師肯定。

(四)畢業生考取證照

彙整本系畢業生考取證照情形。累計至100學年度為止，共有50人次碩士班及49人次大學部畢業生考取會計師證照。另外，除會計師證照外，本系畢業生也會參加其他專業證照考試，如國際內部稽核師、記帳士、理財規劃員等(詳見附件5-1-4)。

(五)畢業生參加英文檢定

彙整本系畢業生參加英文檢定情形。累計至100學年度為止，有12位大學部畢業生的多益考試成績介於500~600分之間；4位碩士班及55位大學部畢業生的多益考試成績介於600~700分之間；25位碩士班及48位大學部畢業生的多益考試成績介於700~800分之間；6位碩士班及13位大學部畢業生的多益考試成績介於800~900分之間；1位碩士班及1位大學部畢業生的多益考試成績為900分以上(詳見附件5-1-5)。根據附件5-1-5可知，本系畢業生的多益成績高於700分以上者，多達94人。

(六) 畢業生生涯發展

彙整本系畢業生目前生涯發展的情形，如附件5-1-6所示。本系畢業生主要是在會計師事務所任職，碩士班畢業生約佔38%，大學部畢業生則約佔30%。其中有55位碩士班及124位大學部畢業生在四大會計師事務所任職。其次，有14位碩士班及56位大學部畢業生在一般企業的會計部門任職。另外，有14位碩士班及27位大學部畢業生則任職於公務機關及公立學校主計單位。8位碩士班畢業生正就讀於國內大學會計博士班，50位大學部畢業生正就讀於國內外大學會計或非會計碩士班。

5-2 研擬畢業生整體學習成效評估機制之情形為何？

為了能夠進一步瞭解畢業生在升學及就業表現之競爭力，並有效地評估畢業生的整體學習成效，做為檢視教育目標與學生核心能力之適當性，進而依其持續精進課程規劃與設計，提升本系教師的教學品質，檢討教學資源、學生輔導之提供，以確保教育的品質。因此，本系藉由於98年及100年問卷之發放，蒐集畢業生及企業雇主對於畢業生整體學習成效之意見，以作為本系修正學生核心能力指標、調整課程規劃及教師改進教學之參考。本校課務組亦於100年以問卷方式，調查畢業生在核心能力及領域知識之學習成效與職場應用，提供本系規劃核心能力及專業領域知識之參考。100年藉由問卷，蒐集EMBA畢業生及企業雇主對於EMBA畢業生整體學習成效之意見。

一、本系對於畢業生整體學習成效評估機制及結果

(一) 第一次畢業生整體學習成效評估機制及結果

1. 評估機制

98年7月以問卷進行畢業生及企業雇主對於畢業生學習成效滿意度之調查。依據天下雜誌的建議，擬訂九項能力指標，評估畢業生的整體學習成效，包括「專業知識與技術」、「解決問題能力」、「英語能力」、「溝通能力」、「穩定度與抗壓性」、「學習意願及可塑性」、「團隊合作精神」、「創新能力」及「工作表現」。問卷衡量尺度以0分代表完全不同意，10分代表完全同意，填答同意程度由最低(0)至最高(10)。畢業生問卷方面，由畢業生評估本系教育對於上述九項能力指標的同意程度(詳見附件5-2-1)。企業雇主問卷方面，由雇主評估畢業生在九項能力指標的滿意度(詳見附件5-2-2)。

2. 評估結果

(1) 畢業生

本次問卷發放的方式係利用電子郵件將問卷郵寄至畢業生個人信箱，由畢業生填答後寄回。大學部畢業生方面，問卷共發放264份，回收有效問卷32份，有效問卷回收率12.12%；碩士班畢業生方面，問卷共發放110份，回收有效問卷35份，有效回收率31.82%。在九項能力指標的評估結果中，畢業生普遍同意本系教育對於畢業生在九項能力的養成上有幫助。值得注意的是碩士班及大學部畢業生一致認為本系的教育對於畢業生在創新能力的養成上，較其他八項能力稍微不足。本系已建議老師在教學上採取能啟發及提升學生創新能力的教學方式，並鼓勵學生以創新的觀點瞭解問題、思考解決方案及執行行動計畫，以有助於學生更具創造力思考。

(2) 企業雇主

企業雇主所填答之問卷，共回收有效問卷共計19份。在九項能力指標的滿意程度上，企業雇主普遍滿意本系畢業生在九項能力方面的表現。

(二) 第二次畢業生整體學習成效評估機制及結果

1. 評估機制

100年9月，本系舉辦第三屆系友會，藉由問卷之發放再

次進行畢業生及企業雇主對於畢業生整體學習成效滿意度之調查。本次學習成效評估的題項共包括十一項能力指標，除沿用前述九項指標外，另加入「工作上的紀律及配合度」、「責任感」兩項指標(詳見附件 5-2-3 及附件 5-2-4)。

2. 評估結果

(1) 畢業生

本次問卷發放的方式係利用電子郵件將問卷填答訊息郵寄至畢業生個人信箱，並由畢業生至指定網站中填答問卷。大學部畢業生方面，共發放 423 份問卷，回收有效問卷 139 份，有效問卷回收率 32.86%；碩士班畢業生方面，共發放 152 份問卷，回收有效問卷 47 份，有效問卷回收率 30.92%。

畢業生普遍對於原有九項能力指標的同意程度較前一次所做問卷的結果提高，此主要原因是近一兩年來，本系教師在教學方法及內容上已做改變，以期能夠提升本系畢業生在職場上所需的各項能力。另外，本系也於各學期開設英語能力補強課程，並由各班導師隨時敦促學生提升英文程度，且輔以各班每週進行英文測驗，此皆有助於提升本系學生的英文能力。

(2) 企業雇主

本次問卷發放的方式係利用電子郵件將問卷郵寄至企業雇主個人信箱，並由雇主填答後寄回。企業雇主所填答之問卷，共回收有效問卷共計 60 份(包括大學部 47 份及碩士班 13 份)。在十一項能力指標的滿意程度上，企業雇主普遍滿意本系畢業生在十一項能力方面的表現。

二、本校對於畢業生整體學習成效評估機制及結果

(一) 評估機制

本校課務組於100年7月利用問卷調查方式，分別瞭解畢業生對於下列三點的看法，包括畢業生利用本系所訂定的核心能力完成整體工作之重要性與勝任度、畢業生在本校學習經驗及在職場工作經驗對於本系所訂定核心能力的幫助程度、畢業生在學校所學的專業領域知識對於目前工作的幫助程度。

(二) 評估結果

本次學校問卷發放的對象，主要為94至98學年度262位大學部畢業生及94至99學年度107位碩士班畢業生(因研究所人數較少，所以增加99學年度畢業生)。問卷發放的方式係利用電子郵件將問卷填答訊息郵寄至畢業生個人信箱，並由畢業生至指定網站中填答問卷。大學部畢業生方面，問卷共發放262份，回收有效問卷44份，有效問卷回收率16.79%；碩士班畢業生方面，問卷共發放107份，回收有效問卷15份，有效問卷回收率14.02%。

1.利用核心能力完成整體工作之重要性與勝任度之評估結果

根據學習成效本位概念來評量本系制訂的核心能力是否適切，由畢業生針對本系制定的核心能力來做評估，評估的向度包含重要性和勝任度兩項(詳見附件 5-2-5 及附件 5-2-6)。

大學部畢業生方面，在本系所制定的十三項核心能力指標上，除審計專業能力外，其餘十二項核心能力指標，確實符合職場對畢業生的要求，而且本系所培育的畢業生也確實習得這些知能，能在職場做出稱職的表現。碩士班畢業生方面，在本系所制定的十一項核心能力指標中，有六項核心能力指標確實符合職場對畢業生的要求，而且本系所培育的畢業生也確實習得這些知能，能在職場做出稱職的表現。

2.本校學習經驗及職場工作經驗對於核心能力之幫助的評估結果

由畢業生針對本系制定的核心能力來做評估，評估的場域包含在學學習及在職學習兩項(詳見附件 5-2-7、附件 5-2-8、附件 5-2-9 及附件 5-2-10)。

(1)在學學習

在本系的學習經驗對於核心能力幫助程度上，大學部畢業生方面，除審計專業能力及租稅暨相關法規專業能力外，本系的學習經驗確實有助於提升其餘十一項核心能力。對於租稅暨相關法規專業能力，問卷結果顯示本系對於畢業生之租稅暨相關法規專業能力的訓練稍嫌不足。對此，本系所聘請之執業會計師講授會計師實務課程時，也會針對租稅實務相關議題，進行專題式介紹，相信應足以提供本系學生完整的稅法訓練。

碩士班畢業生方面，除具備專業領域中英文閱讀之能力、

會計資訊系統專業能力、具備應用會計專業知識之能力、具備發掘與解決問題之能力、具備國際視野外，本系的學習經驗是有助於提升其餘六項核心能力。對於具備專業領域中英文閱讀之能力、具備國際視野，問卷結果顯示本系對於畢業生之專業領域中英文閱讀能力及國際視野的訓練稍嫌不足，除每學期開設英語課程、鼓勵教師開設全英語化課程外，也於大學部及碩士班各班每週舉行英文小考，以增進學生的英語能力。另外，亦鼓勵碩士班學生參與國際性學術交流活動，提高其國際視野。

(2)在職學習

在職場工作經驗對於核心能力幫助程度上，大學部畢業生方面，問卷結果顯示在職場的工作經驗是有助於提升全部十三項核心能力，反映本系所開設大學部的專業課程中，應提高實務方面的訓練，本系除實務課程(會計師實務、稅務法規與實務、稅務會計、財務報表分析、商事法、會計審計法規)及英語課程(英語寫作、聽力、閱讀、會話)聘請實務界專業人士授課外，也於系務會議建議教師在教學內容中多納入實務個案，使學生能更深入了解課程的內容及知識。碩士班畢業生方面，問卷結果顯示在職場的工作經驗是有助於提升其餘七項核心能力，反映本系所開設碩士班的專業課程中，應多提高實務方面的訓練。

3.在本校所學的專業領域知識對於目前工作之幫助的評估結果

檢視每項領域知識對於目前工作的幫助程度，請畢業生針對本系制定的專業領域知識來做評估，評估的向度為畢業生從本系的專業知識領域所學到的東西，對於目前工作的幫助程度(詳見附件 5-2-11 及附件 5-2-12)。

大學部畢業生方面，除會計資訊系統、財務資訊分析管理及租稅暨相關法規外，問卷結果顯示本系對於其餘專業領域知識的制定相當合適且提供畢業生非常好的訓練。對於租稅暨相關法規，本系聘請執業會計師講授會計師實務課程時，會計師也會針對租稅實務相關議題，進行專題式介紹，相信應足以提供本系學生完整的稅法訓練。碩士班畢業生方面，除管理會計、審計專業及研究方法外，問卷結果顯示本系對於其餘專業領域

知識的制定相當合適且提供畢業生非常好的訓練。

三、本系對於EMBA畢業生整體學習成效評估機制及結果

(一)評估機制

由於本系開設EMBA專班，為瞭解EMBA畢業生及企業雇主對於畢業生整體學習成效滿意度之調查，從100年11月份起發出EMBA畢業生學習成效評估的題項共包括十四項能力指標問卷，企業雇主學習成效評估的題項共包括十一項能力指標問卷，問卷衡量尺度以0分代表完全不同意，10分代表完全同意，填答同意程度由最低(0)至最高(10)(詳見附件5-2-13及附件5-2-14)。

(二)評估結果

1.畢業生

問卷發放的方式係利用電子郵件將問卷郵寄至畢業生個人信箱，並由畢業生填答後寄回。問卷共發放 219 份，回收有效問卷 53 份，有效問卷回收率 24.20%。EMBA 畢業生普遍同意本系的教育對於畢業生在十四項能力的養成上有幫助。

2.企業雇主

本次問卷發放係利用電子郵件將問卷郵寄至企業雇主個人信箱，並由雇主填答後寄回。企業雇主共發出 70 份問卷，回收有效問卷 35 份，有效回收率 50%。企業雇主普遍滿意本系EMBA 畢業生在十一項能力方面的表現。值得注意的是，企業雇主對於畢業生的外語能力的滿意程度，在十一項能力指標中為最低。為此，本系除要求任課教師隨時敦促學生提升英文程度，以期有助於提升本系學生的英文能力之外，並於課程中加入英文教學，融入外籍師資，以提升學生英文能力。

5-3 自行規劃機制或結合學校之機制，蒐集內部利害關係人、畢業生及企業雇主對學生學習成效意見之情形為何？

一、學生學習成效意見之蒐集機制

本系利用問卷方式，分別對內部利害關係人(教師及在校生)、畢業生及企業雇主進行調查，瞭解其對於本系學生學習成效之意見，以作為本系修訂課程設計及教師改進教學之參考。另外，本

校課務組亦於100年以問卷方式，調查畢業生在核心能力及領域知識之學習成效與職場應用，提供本系規劃核心能力及專業領域知識之參考。

二、學生學習成效意見之蒐集結果

本系設計問卷針對教師及在校生對於學生學習成效滿意度及意見之調查，共擬訂十一項能力指標，評估學生的整體學習成效，包括「專業知識與技術」、「解決問題能力」、「英語能力」、「溝通能力」、「穩定度與抗壓性」、「學習意願及可塑性」、「團隊合作精神」、「創新能力」、「學習上的紀律及配合度」、「責任感」及「學習表現」。問卷分別由教師及在校生自行評估本系的教育對於學生在上述十一項能力指標滿意程度及同意程度的情形，問卷衡量尺度以0分分別代表完全不滿意及完全不同意，10分分別代表完全滿意及完全同意，填答滿意程度及同意程度由最低(0)至最高(10) (詳見附件5-3-1及附件5-3-2)。

(一)內部利害關係人

1.教師

本次問卷發放方式係利用電子郵件將問卷郵寄至本系教師個人信箱，並由教師填答後寄回。問卷共發放 13 份，回收有效問卷 10 份，有效問卷回收率 76.92%。根據問卷結果，教師普遍滿意本系學生在十一項能力上的表現。在十一項能力指標的評估結果中，教師認為學生在創新能力上稍低於其他能力。

2.在校學生

本次調查係採隨機抽樣方式，抽取二班大學部及一班碩士班學生進行問卷發放，發放的方式係以書面方式交由學生填答後繳回。問卷共發放 115 份，回收有效問卷 115 份，有效問卷回收率 100%。在十一項能力指標的評估結果中，學生普遍同意本系的教育對於十一項能力的養成上有幫助。值得注意的是創新能力的培養，碩士班及大學部畢業生多認為本系的教育對於畢業生在創新能力的養成上，相較於其它十項能力稍微不足。

(二)畢業生

彙整本系及本校分別對於畢業生所做的問卷調查，畢業生普

遍反映(詳見附件5-2-1至附件5-2-12)：

1.創新能力稍微不足

畢業生認為本系的教育對創新能力的養成稍微不足。本系已於系務會議建議老師在教學上採取能啟發及提升學生創新能力的教學方式，並鼓勵學生以創新的觀點瞭解問題、思考解決方案及執行行動計畫，並有助於學生能更具有創造力的思考。

2.稅法的訓練稍微不足

本系畢業生認為租稅暨相關法規專業能力的訓練稍嫌不足。除原有稅法課程外，本系聘請之四大會計師事務所執業會計師講授會計師實務課程時，也會針對租稅實務相關議題，進行專題式介紹，相信應足以提供本系學生完整的稅法訓練。

3.具備專業領域中英文閱讀能力及國際視野的訓練稍嫌不足

本系畢業生認為具備專業領域中英文閱讀能力及國際視野的訓練稍嫌不足。本系除每學期針對大學部及碩士班學生開設英語課程(英語寫作、聽力、閱讀、會話)、鼓勵教師開設全英語化課程外，也於大學部及碩士班各班每週舉行英文小考，以增進學生的英語能力。另外，亦鼓勵碩士班學生參與國際性學術交流活動，提高其國際視野。

(三)企業雇主

彙整本系對於企業雇主所做的問卷調查，企業雇主普遍滿意本系畢業生的整體表現，然執業會計師蒞校進行實務演講時，反映會計系畢業生最欠缺的就是稅法相關的知能。

5-4 根據內部利害關係人、畢業生及企業雇主對學生學習成效意見之分析結果，進行檢討修訂核心能力之設計、課程規劃與設計、教師教學與學習評量，以及學生輔導與學習資源提供之情形為何？

一、修訂核心能力之設計

根據內部利害關係人(老師及在校生)、畢業生及企業雇主對畢業生學習成效的評估結果及本系所聘任之課程評鑑外審委員之意見，進行檢討修訂核心能力之設計，分述如下：

(一)內部利害關係人及畢業生學習成效的評估結果

綜合本系針對內部關係人、畢業生及雇主進行問卷調查結果，並經過系務會議及系課程委員會的討論，認為本系針對大學部學生所訂13項核心能力指標及碩士班11項核心能力指標均適當，且符合企業雇主對於會計系畢業生基本能力的要求。

(二)課程評鑑外審委員之意見

課程評鑑外審委員認為本系應根據教學目標發展核心能力指標。因此，建議在授課科目部分，除了與核心能力指標相符，還可以檢視與教學目標相符度，然而本系所訂定的核心能力指標皆以教學目標做為發展依據。另外，本系目前對於教師授課科目與核心能力指標的關連性，僅以二分法關注是否相符，本系將依本校整體規劃，發展更精細的量化程度測量(詳見附件5-4-1)。

(三)與管理學院核心能力指標之配合

本系配合管理學院學生基本素養及核心能力指標內涵，修訂及調整本系的發展方向、教育目標及核心能力(詳見附件5-4-2)。

二、課程規劃與設計

根據內部關係人之調查、畢業生學習成效評估結果、會計師的建議，及系友大會開會時畢業生的意見，本系修訂課程規劃與設計，以期畢業生的學習成效更能符合本系所訂定的核心能力。

(一)內部利害關係人及畢業生學習成效的評估結果

綜合內部利害關係人之調查、本系及學校針對畢業生學習成效所進行的問卷結果，可瞭解本系需要再提升的核心能力為租稅暨相關法規專業能力，為此本系於大學部所開設的稅法課程，除原已開設且由實務界稅法專業人士授課之商事法、租稅法規與實務、證券交易法、會計審計法規、大陸經貿法規外，也聘請四大會計師事務所執業會計師講授會計師實務課程時，委請會計師針對租稅實務相關議題，進行專題式介紹，相信應足以提供本系學生完整的稅法訓練；為因應國際化的潮流，提升學生的英文能力，除了每學期針對大學部及碩士班學生開設英語課程(英語寫作、聽力、閱讀、會話)、鼓勵教師開設全英語化課程外，也要求各班導師於每週進行英文小考，以增進學生的英語能力。另外，亦積極鼓勵碩士班學生參與國際性學術活動，提高其國際視野。

(二)會計師的建議

本系不定時邀請四大會計師事務所執業會計師蒞校進行實務演講，也聘請會計師擔任會計師實務課程的授課教師，而會計師普遍認為會計系畢業生最欠缺的就是稅法相關的知能。因此，配合會計師的建議，於會計師講授會計師實務課程時，委請其針對租稅實務相關議題，進行專題式介紹與研討。

(三)系友大會時畢業生所提供的意見

本系召開系友大會時，系友普遍反映為因應102年國內上市、櫃公司依法要全面適用國際財務報導準則(IFRS)，而其在學時所學的會計課程則以美國一般公認會計原則為主。因此，建議系上開設國際財務報導準則課程供在學學生修習。本系除自98學年度起，於大學部二年級的中級會計學課程的教學內容全面以國際財務報導準則為主，也於98學年度第二學期於大學部開設國際會計準則及99學年度第一學期於碩士班開設國際會計準則專題討論，提供在校學生修讀。

三、教師教學與學習評量

(一)提升創新能力

問卷調查結果發現在校生或畢業生稍欠缺創新能力，已建議老師在教學上採取能啟發及提升學生創新能力的教學方式，鼓勵學生以創新的觀點瞭解問題、思考解決方案及執行行動計畫，並有助於學生能更具有創造力的思考。系上教師在進行學生學習評量時，也多採取能測驗學生之創新能力是否有提升的評量方式。

(二)加強實務訓練

本系除實務課程(會計師實務、稅務法規與實務、稅務會計、財務報表分析、商事法)及英語課程(英語寫作、聽力、閱讀、會話)聘請實務界專業人士授課外，並建議教師在教學時納入實務個案，與學生討論與分析，使學生能更深入了解課程內容及知識，達到理論與實務之配合。系上教師除教學上落實實務個案教學外，在進行學生學習評量時，也多加入個案考題，以測驗學生對於會計觀念的瞭解程度，使學生真正能將課本的會計知識融會貫通。

四、畢業生輔導與學習資源提供

本系積極規劃畢業生就業輔導機制，分述如下：

(一)與四大會計師事務所簽訂產學合作計畫

為使在校生能夠在畢業前即能獲得實務經驗及取得事務所職缺，本系與安侯建業聯合會計師事務所簽訂產學合作計畫，安排學生暑期至事務所實習，瞭解如何將所學應用於實務上，達到理論與實務配合，也讓學生獲得相當寶貴的實務經驗。

(二)安排學生寒假或暑期到四大會計師事務所工讀

對於未與本系簽訂產學合作計畫的其他三大會計師事務所，本系也獲得該事務所提供寒假或暑期實習機會，順利安排在校學生至事務所工讀。

(三)邀請會計師蒞校演講及開課

不定時邀請四大會計師事務所執業會計師蒞校演講及開課，讓學生學習會計實務，也使得會計師能對於本系學生更為瞭解，提高學生錄取事務所的機會。

(四)邀請四大會計師事務所到校進行校園徵才

積極邀請四大會計師事務所到校進行校園徵才，提供學生更多面試機會。

(五)帶領學生到四大會計師事務所進行參訪

由主任及系上教師帶領學生至四大會計師事務所進行參訪，讓學生在畢業前先初步瞭解事務所工作環境及內容，也能提高本系能見度，增加學生錄取事務所機會。

(六)推薦優秀畢業生進入四大會計師事務所

對於在學表現優秀的學生，由系主任推薦進入四大會計師事務所，取得就業機會。

(七)對於已畢業系友之就業提供支援

對於已經畢業系友，如有就業上的問題及困難，除提供就業諮詢外，也協助其取得事務所的就業機會。

(八)邀請傑出系友返校經驗傳承

為能協助本系學生順利考取博士班、碩士班、公職、會計師證照或錄取事務所，本系不定時舉辦升學、公職考試及就業輔導

講座，邀請系友返校經驗分享與傳承。

5-5 行政管理機制運作與定期自我改善之情形為何？

一、行政管理機制運作

本系結合系上、學校及企業雇主(會計師事務所)資源，於內部利害關係人、畢業生、企業雇主方面，行政實際運作分述如下：

(一)內部利害關係人

1.教師

充分提供老師教學及研究所需資源，包括各項軟、硬體設備(諸如資料庫、教學及研究助理等等)，讓老師能在資源無匱乏的環境中，提高教學品質及研究能量。

2.在學學生

(1)聘任四大會計師事務所執業會計師至本系授課

聘任執業會計師至本系講授會計實務課程，讓學生更進一步瞭解會計實務，充分達到理論與實務之配合。

(2)辦理各項學術研討會，促進學術交流

為能促進本系學生和他校同學、教師交流的機會，本系不定時舉辦會計學術研討會，使學生瞭解會計學術及實務的發展，並增進學生會計專業知識(詳見附件 5-5-1)。

(3)邀請會計專業人士進行專題演講，增進學生會計專業知能

為能增進本系學生的會計專業知識和技能，也使學生能隨時掌握會計實務的動態，充分達到理論與實務之配合，本系不定時邀請會計專業人士蒞校進行專題演講，提供學生專業及實務知能。

(4)邀請傑出系友返校經驗傳承

為協助學生順利考取博士班、碩士班、公職、會計師證照或錄取事務所，本系不定時舉辦升學、公職考試及就業輔導講座，邀請系友返校經驗傳承(詳見附件 5-5-2)。

(二)畢業系友

1.建立系友資料庫

以電話或電子郵件方式聯繫畢業系友，追蹤生涯發展及現

況，建立系友資料庫，並隨時更新。

2. 建立系友聯繫網絡，加強與系友之間的聯繫

於會計系網頁中設置系友會專區及社群網站(-k)中成立系友會社團，隨時提供系友相關活動訊息，以加強本系與系友之間的聯繫。另外，也鼓勵系友隨時利用電子郵件或於社群網站上留言的方式，提供任何建議，以作為系上改進行政與教學參考。

3. 定期召開系友大會

每年定期召開系友大會，加強本系與系友之間情感的連繫，鼓勵系友提供系上任何建議，作為改進行政與教學之參考。

4. 發行通訊刊物，報導會計系概況及系友動態

發行彰師會計電子報，寄送予所有畢業系友，讓畢業生即使在畢業後都能瞭解系上的動態。

5. 對於畢業系友提供就業諮詢和協助

對於已畢業之系友，若有就業方面的問題或困難，隨時都可與系上連繫，本系除提供就業之建議外，也協助其順利取得事務所工作機會。

6. 事務所參訪，聽取畢業系友之建議

本系不定時前往四大會計師事務所參訪，除關懷於事務所任職之畢業系友外，也聽取畢業系友之建議，以作為改進參考。

(三) 企業雇主(會計師事務所)

1. 瞭解企業雇主對於本系畢業系友之工作滿意度

不定時以問卷方式調查企業雇主對於本系畢業系友工作之滿意度，並蒐集其意見，以作為本系改進之參考。

2. 與四大會計師事務所簽訂產學合作計畫

本系與安侯建業聯合會計師事務所簽訂產學合作計畫，安排學生暑期至事務所實習，讓學生獲得相當寶貴的實務經驗。

二、定期自我改善情形

本系對於系友會功能的運作、系友建議的回饋及系友的整體表現，定期開會進行檢討，並積極提高校友會運作的效率，改進課程設計及教學品質。

(一)定期檢討系友會功能的運作

本系為落實系友會的功能，在召開系友大會後，由系主任召集系上全體教師討論系友會在各項工作上實施的情形，檢討某些工作的進行上稍嫌不足或有缺失之處，並要求日後要持續改善。

(二)評估畢業生整體學習成效

為能夠有效地評估及瞭解畢業生的整體學習成效，以期能培養符合企業雇主所需的會計專業人才，並提高本系學生的就業競爭力。本系利用問卷發放的方式，蒐集內部利害關係人(教師及在校生)、畢業生及企業雇主之意見，作為本系課程修訂、教師改進教學、實施學生輔導及提供學習資源的參考。

(三)針對系友的建議，持續改善

系友對於本系的任何建議，本系均積極進行檢討，並確實予以改善。系上教師也多次帶領學生至會計師事務所進行參訪，讓學生在畢業前先初步瞭解事務所工作環境及內容，同時也對任職於事務所的畢業系友進行關懷，並聽取系友的任何建議。

(四)定期檢討升學率及就業率

邀請已錄取研究所、公職或會計師事務所的系友返校進行經驗分享，全體教師亦於上課時鼓勵學生或向學生進行宣導，且隨時於教學時提供考試相關資訊供學生參考。另外，本系積極與四大會計師事務所交流，並邀請事務所到校進行校園徵才，提高畢業生事務所錄取率，增加學生就業的機會。

(五)定期檢討英文能力

為提升學生的英文程度，以提高就業競爭力，本系於系務會議召開時，亦討論學生參加多益考試(TOEIC)的結果，並每週進行英文小考，以提升學生的英文程度。

5-6 針對第一週期系所評鑑之改善建議，進行品質改善之計畫與落實的情形為何？

第一週期系所評鑑之改善建議，共分為三個部分，分述如下：

- 一、建議該系積極籌組系友會，健全組織加強系友聯繫，傳承學習、升學與就業經驗，相互提攜並動員系友力量，籌募發展基金。

(一)品質改善計畫：

本系為凝聚畢業系友對於母系之向心力，增進畢業系友與母系之間情感的聯繫，於98年7月正式成立會計系系友會，並以協助母校會計系之學術發展、系友事業發展及聯絡系友感情為宗旨。每年定期舉辦系友大會，邀請系友返回母校與師長、學弟妹餐敘，並藉由系友大會舉辦的機會，讓系友瞭解系上近年來在各項軟體及硬體設施方面發展的情況，並聽取系友對於本系在課程設計、與會計師事務所的聯繫及系友會組織運作等方面的建議，作為未來改進的參考(詳見附件5-6-1)。

(二)落實情形：

1.蒐集系友資料，並建立及維護系友資料庫

平時以電話或 E-mail 等方式建立系友資料庫，或藉由系友大會調查系友個人生涯的資料，並隨時更新系友資料庫。系友資料庫由助理鄭宜玫小姐專責維護，隨時進行系友資料的更新。本校畢業生輔導處也建置一套完整的校友資訊管理系統，提供校友隨時提供及更新其個人相關資料，不定期郵寄學校活動訊息(例如：校慶)的資訊予畢業校友。另外，也於會計系網頁中設立系友會專區，設置系友會電子郵件信箱，並於社群網站成立彰化師大會計系系友會社團，鼓勵系友隨時利用電子郵件或於臉書上留言等方式，隨時聯繫系友會更新系友個人資料。

2.建立系友聯繫網絡，協助並加強與系友之間聯繫

在本系網頁設置系友會專區及社群網站中成立系友會社團，隨時提供系友關於系上活動的相關訊息，以加強本系與系友之間的聯繫。另外，鼓勵系友隨時利用電子郵件或於社群網站上留言的方式，提供系上任何建議，作為系上未來改進的參考。

3.定期召開系友大會

系友會自 98 年 7 月正式成立後，每年定期召開系友大會，首屆系友大會於 98 年 7 月 25 日召開。至 100 年止，共召開三屆的系友大會。系友大會過程中，除讓系友充分瞭解系上近年來在各項軟體及硬體設施方面的努力外，也讓系友瞭解系上近年來所舉辦及參與的各項活動、學術競賽活動上的成績、畢業

生在各項升學及就業考試上的成果。系友大會中並鼓勵系友提供任何建議，諸如開設課程、設備、系友聯繫等方面，以作為系上改進課程設計、增添設備及加強系友聯繫的參考。

4.發行通訊刊物，報導會計系概況及系友動態

發行彰師會計電子報，寄送予所有畢業系友，內容包括系上目前概況、榮譽榜、舉辦大型活動、與業界之互動、邀請會計專業人士蒞校專題演講、班級活動、系學會活動、畢業生考取研究所的經驗談等等訊息，除讓畢業生即使在畢業後都能瞭解系上的動態，也鼓勵畢業系友踴躍參加系上所舉辦的相關活動(例如：研討會及演講)(詳見附件 5-6-2)。

5.辦理各項學術研討會，促進學術交流

為能促進本系學生和他校同學、教師交流的機會，本系不定時舉辦會計學術研討會，使學生瞭解會計學術及實務的發展，並增進學生會計專業知識。本系透過系網之電子公告，將學術研討會訊息提供給畢業系友，並鼓勵系友踴躍參加。

6.邀請會計專業人士進行專題演講，增進學生的會計專業知能

為增進學生的會計專業知能，也使學生能隨時掌握會計實務的動態，充分達到理論與實務之配合，本系不定時邀請會計專業人士(學術界教授、實務界會計師)蒞校進行專題演講，讓學生在未畢業前就能具備職場上所需的會計專業能力，提高本系學生的就業競爭力。本系透過系網之電子公告，提供畢業系友上網瀏覽及查閱專題演講訊息，並鼓勵系友踴躍參加。

7.評估畢業生整體學習成效

為能有效評估及瞭解畢業生的整體學習成效，以期能培養符合企業雇主所需的會計專業人才，並提高畢業生的就業競爭力。本系分別於 98 年及 100 年利用問卷發放的方式，蒐集畢業生及企業雇主對於畢業生整體學習成效之意見，作為本系課程修訂、教師改進教學、實施學生輔導及提供學習資源的參考。

8.邀請傑出系友返校經驗傳承

為能協助本系學生順利考取博士班、碩士班、公職或會計師證照，本系不定時舉辦升學、公職考試及就業輔導講座，邀

請系友返校經驗傳承。

二、建議該系有效整合校內外資源，妥善建置系所畢業學生就業輔導機制，妥善輔導畢業生就業。

(一)品質改善計畫：

為能有效輔導畢業生就業，提高畢業生就業率，本系積極規劃畢業生就業輔導機制，包括與四大會計師事務所簽訂產學合作計畫、邀請會計師蒞校演講、邀請會計師事務所到校進行校園徵才、帶領學生參訪會計師事務所及推薦優秀學生進入四大會計師事務所，以使得本系畢業生能獲得充分就業的機會。

(二)落實情形：

1.與四大會計師事務所簽訂產學合作計畫

為使在校生能夠在畢業前即能獲得實務經驗及取得事務所職缺，本系與安侯建業聯合會計師事務所簽訂產學合作計畫，安排學生暑期至事務所實習，瞭解如何將所學應用於實務上，達到理論與實務配合，也讓學生獲得相當寶貴的實務經驗。暑期實習學生在實習結束後，多數獲得事務所的錄取通知。

2.安排學生於寒假或暑期到四大會計師事務所工讀

對於未與本系簽訂產學合作計畫的其他三大會計師事務所，本系也獲得該事務所提供寒假或暑期實習機會，順利安排在校學生至事務所工讀，使學生能提早接觸會計實務，也讓學生能藉由工讀機會能爭取到會計師事務所的錄取機會。

3.邀請會計師蒞校演講

為使四大會計師事務所瞭解本系為國內專業會計系所，而非以往刻板印象中以培育高職會計教師為主，本系不定時邀請四大會計師事務所執業會計師蒞校演講，讓學生與會計師更近距離接觸，使得會計師能對於本系及本系的學生更為瞭解，同時也提高學生錄取事務所的機會。

4.邀請四大會計師事務所到校進行校園徵才

為提供學生更多就業機會，本系積極邀請四大會計師事務所到校進行校園徵才，提供學生更多面試機會。近兩年來，本系學生錄取四大會計師事務所的人數逐漸增加，可見在系上教

師的努力下，畢業生越來越受到會計師事務所的青睞。

5.帶領學生到四大會計師事務所進行參訪

由主任及系上教師帶領學生至四大會計師事務所進行參訪，讓學生在畢業前先初步瞭解事務所工作環境及內容，也能提高本系能見度，增加學生錄取事務所的機會。

6.推薦優秀畢業生進入四大會計師事務所

四大會計師事務所會提供名額請本系系主任推薦優秀學生或已畢業系友進入事務所，因此，學生若在學表現優秀，將能獲得推薦，取得事務所工作機會。

三、規劃與就業市場相關主題之活動，並邀請系友依主題或群組方式，提供實務經驗之分享與傳承。

(一)品質改善計畫：

由於本系學生多進入會計師事務所任職，少部份則為政府機關主計單位，為使在校生在畢業前就能瞭解事務所及政府機關工作性質、內容及相關的福利，以便於未來工作時能更容易適應事務所及公職的生活，本系規劃邀請在事務所及政府機關主計單位任職的畢業系友返校進行實務經驗的分享與傳承。

(二)落實情形：

本系不定時邀請在事務所任職或擔任公職的畢業系友返校參與座談會或利用舉辦系友大會的機會，進行實務經驗的分享，提供給在學的學弟妹們更詳細事務所的相關資訊。例如，本系曾於99年5月1日邀請在四大會計師事務所南部分所的畢業系友返校進行實務經驗的分享。另外，也在已舉辦了三屆的系友會大中，鼓勵在會計師事務所任職的畢業系友分享其在事務所的查帳經驗供在學的學弟妹們參考。98年12月19日邀請在南投縣政府任職的畢業系友返校與學弟妹們分享其在公職生活的經驗談。

總結

本系依據學生之素質及專業生涯發展，規劃建構教育目標、核心

能力與課程設計，日間學士班之目標為專業化、科技化、實務化及國際化，碩士班為專業化、整合化、實務化及國際化而 EMBA 班則為專業化、整合化、國際化及品德化。

為達成教育目標，本系依據課程地圖來建構開課邏輯順序，以期達成按部就班幫助學生習得堅實的專業能力。各課程亦訂有檢核表，以確保課程之間可以分工合作有效達成教學目標。

確保教學成效之回饋機制，在教師對學生學習成效的回饋方面，在期中考前教師會對學習成效低落學生提出預警，並進行輔導，亦提供學生期中退選機制。學生對教師之回饋，則是在學期末之多元化教學評量回饋。並設有系、院、校三層級的獎勵及輔導機制，以促進教師成長。

本系依據上一週期的評鑑結果，進行了師資、教學資源的充實，本系教育目標、課程架構及教學方向的調整，希望評鑑的結果，可以做為本系繼續成長的檢視機制。目前的發展困難為教學場地仍不敷發展，但是本校增建之教學大樓已竣工，將可解決空間不足問題。

在教師教學與學習評量方面而言，本系教師聘任規劃係依據系所教育目標及課程需求，採取系、院、校之三級三審制，以確保教師素質。

除了大學部與碩士班之外，EMBA班也是本系教學的挑戰與特色。本系EMBA在開辦之初，即打破系所建制，整合全校師資，提供多元化的課程，以因應高階管理在職學生的需求。除此之外，本系亦協助成立「彰化縣企業高階管理研究發展協會」及「彰師大獅子會」，以促進EMBA班在學及畢業系友的人際關係，活化EMBA的教學成果，亦為本系EMBA班的經營特色。因此每學期的教學評量問卷調查結果，皆獲致較全校與全院平均表現為佳之情形，顯示本系聘用教師之教學品質深獲EMBA學生肯定。

本系師資員額15名，目前仍有二名缺額，期望延聘國內外各校著名學者蒞系任教，加強國內外校際間交流，簽訂姐妹校並研擬雙聯學位，使學生充分掌握國際化及多元化之潮流。

為達成本校重視全人教育的願景，本系積極提供學生各項學生輔導與學習資源。本系的生活輔導資源，包含導師、教師晤談、諮商輔

導人員、系所教官。生涯輔導資源則包括生活與生涯相關演講、校園徵才說明會、以及升學與就業座談會等。亦與國內主要會計師事務所建立合作機制，除延聘會計師至校任教或演講之外，亦安排學生至事務所進行實習，藉由理論與實務的結合，增加競爭力。

組織別與功能別的雙元導師制度，為本系學生輔導的特色。多元化的課外活動，為學生輔導活動重要的一環。而善用 EMBA 班學長姐所屬企業的資源，合辦會計系的各項活動如晚會、研討會，也建構一般生與在職生的互動平台。而 EMBA 協會提供英文學習獎學金及實務演講，也為大學部及碩士班一般生，提供寶貴的生涯輔導資源。

然而，空間不足則是本系目前硬體資源擴充的重大限制，除了一般研究生研究室空間狹窄之外，EMBA 生並無專屬室討論室，亦為待改善的問題。此外，圖書館藏之中會計專業書籍的種類及數量亦極需增添。就空間而言，隨著本校寶山校區教學二館及工學院大樓落成後，技職教育學院使用的經世館 6 樓樓層，劃歸本系運用，將可解決空間不足窘境。此外，透過本系教師積極向圖書館推薦購買會計專業書籍，及設置會計系專屬圖書櫃，將可充實會計專業圖書。

本系之輔導資源橫跨產業與學術界，有助開拓學生視野及學術專業與實務發展之交流融合。對一般生而言，強調(1)輔導貼心化：落實導師關懷個別學生在生活與生涯之需求性，並鼓勵導師以創新風格培養各導師班之良好團隊風氣；(2)學習專業化：聘任教學助教協助教師教學與學生實習之需求性；並鼓勵助教以學長姐風範分享自身學習經驗。另一方面，對 EMBA 學生而言，強調(1)輔導企業化：善用彰化縣企業高階管理研究發展協會與彰化大獅子會之各項資源與系所資源整合，並鼓勵教師協助學生所需企業諮詢；(2)學習交流化：重視各領域專精學者對學生實務啟發之需求性，並鼓勵教師引導學生提升自我成長潛能。

本系教師積極投入研究工作，在學術與專業表現已有不少研究成果展現，教師除了積極參與國內外各重要學術研討會，更有多名教師的論文獲接受刊登於 SCI、SSCI 及 TSSCI 等嚴謹學術性期刊，近年來有半數教師獲國科會研究計畫補助。除此之外，本系教師亦積極參與校內外各項學術與社會服務工作。

隨著國際財務報導準則的發展，會計制度將有大幅的改變，而公司治理及企業社會責任日益受到重視，也將影響會計與財務資訊的報導與應用。為因應這些潮流，本系教師亦透過從事各項社會服務工作，累積相關的研究經驗與教學材料，作為改進與更新授課內容的參考依據。另一方面教師也將研究成果與教學緊密結合，透過我們的研究成果，將最新的專業知識傳授給學生，增進學生在實務或學術發展上的競爭力。

本系教師在研究上努力不懈，但是由於多為青年學者，因此，較缺乏整合性研究計畫的參與經驗與表現。未來將藉由本校重點發展計畫的申請，整合本系的研究能量，並積極尋求參與整合型研究計畫的機會。另外，本系學士班學生申請國科會大專生專題研究情況仍屬少見，未來亦將加強宣導並提供獎勵措施，以提昇學生的研究參與。

因應會計師實務界在海峽兩岸業務的拓展，兩岸交流也為本系近年來國際交流的重點，除了主辦海峽兩岸會計研討會、會計辯論賽，及兩岸師生座談與交流活動，邀請多位國際與兩岸重量級學者來本系交流和參與本校管理學院舉辦的國際學術研討會，未來將持續推動兩岸會計學術的合作研究。

就畢業生表現與整體自我改善機制而言，本系定期追蹤畢業生的生涯發展情況，建立系友動態資料庫。並利用問卷方式，蒐集內部利害關係人(教師及在學生)、畢業生(一般生及EMBA學生)、企業雇主對於畢業生整體學習成效之意見，作為修正學生核心能力指標、調整課程規劃及教師改進教學之參考。例如開設國際財務報導準則課程，以因應102年國內上市櫃公司全面採行國際財務報導準則的需求、建議老師在教學上採取能啟發及提升學生創新能力的教學方式、聘請四大會計師事務所執業會計師於講授會計師實務課程時，針對租稅實務相關議題，進行專題式介紹，以提供本系學生完整的稅法訓練、每學期開設英語課程(英語寫作、聽力、閱讀、會話)、鼓勵教師開設全英語化課程、於大學部及碩士班各班每週舉行英文小考，以提升學生的英語能力等，均為已付諸實行的回饋建議。

為凝聚畢業系友對於本系之向心力，增進畢業系友們與母系之間情感的聯繫，本系於98年7月正式成立會計系系友會，每年定期舉辦

系友大會，凝聚畢業系友對於本系之向心力。並邀請傑出畢業系友返校進行經驗分享與傳承，提供在校生考試及就業諮詢。

由於國內大型會計師事務所是本系畢業生踏入職場的最重要雇主，因此，本系積極延聘資深會計師至擔任會計實務課程，也與事務所簽訂產學合作計畫，除使學生能隨時掌握新會計實務動態之外，亦經由與會計師的互動，協助其順利取得事務所的工作機會。

本系畢業生在實務界的表現頗受肯定，錄取四大會計師事務所的人數逐年增加，通過會計師的人數，亦成果斐然。在升學上考取國立大學會計研究所或博士班的人數及考取公職的人數也有所提升。因此，整體而言，本系的教育目標，已有相當豐碩的成果。